

Sparekassen

DANMARK



Rapport for samfundsansvar og bæredygtighed **2022**



Sparekassen Danmark

Østergade 15
9760 Vrå
Danmark

CVR 64806815
+45 82 22 90 00
mail@spard.dk
www.spard.dk

Godkendt af bestyrelsen
onsdag den 1. marts 2023

Lovgivning

Rapportering i henhold til regnskabsbekendtgørelsens §§ 135 a, 135 b og 135 d

Institutter med kapitalandele, gældsinstrumenter eller andre værdipapirer optaget til handel på et reguleret marked i et EU/EØS-land skal supplere ledelsesberetningen med en redegørelse for samfundsansvar.

Den lovpligtige redegørelse for samfundsansvar, dataetik og det underrepræsenterede køn indgår som en del af denne rapportering.

Sparekassen Danmark har udarbejdet en politik for ESG og Samfundsansvar. Politikken og den tilhørende strategi skal implementeres i 2023.

Sparekassen Danmark har ikke udarbejdet selvstændige politikker for menneskerettigheder og reduktion af klimapåvirkning. Politik for ESG og samfundsansvar indeholder en beskrivelse af vores klimapåvirkning og arbejdet for reduktion heraf.

Rapportering i henhold til EU-taksonomiforordningen

I 2021 indførtes krav om rapportering i overensstemmelse med artikel 8 i EU's Taksonomiforordning. Vi skal efter EU's delegerede retsakt artikel 10, stk. 2 rapportere om andelen af eksponeringer på balancen, som har potentiale til at blive kategoriseret som bæredygtige.

Det betyder, at Sparekassen Danmark skal oplyse, hvor stor en andel af vores aktiviteter der i 2022 kan klassificeres som henholdsvis omfattet af taksonomien og ikke omfattet af taksonomien. Vores rapportering omhandler derfor de aktiviteter, der bidrager til de to miljømål, der handler om modvirkning af og tilpasning til klimaforandringer.

Bestemmelserne om de resterende fire miljømål i taksonomien anvendes fra den 1. januar 2023, hvorfor disse medgår i rapporteringsåret for 2023.

Rapportering i henhold til anbefalingerne fra Finans Danmark

Vi følger sektoranbefalingerne fra Finans Danmark i forhold til:

- Integration af bæredygtighed i forretningsmodellen
- Låne- og investeringsprodukter til bæredygtige aktiviteter
- Optimering af interne forretningsgange for arbejdet med ESG
- Offentliggørelse af CO₂-aftrykket for de aktiviteter, vi er med til at finansiere eller investere i.

Vi har ikke fastsat mål for fremtidige reduktioner for de aktiviteter, vi er med til at finansiere eller investere i, da det er vores vurdering, at datakvaliteten endnu ikke er tilstrækkelig robust til at genere en valid målsætning.

I vores bæredygtighedsredegørelse for 2021 gjorde vi opmærksom på, at vi i 2022 ville arbejde med at formulere et mål for reduktion af CO₂-udledninger fra investeringer. Selvom den grundlæggende rapportering af CO₂-emissioner fra virksomheder er blevet bedre og er under udvikling, er det vores aktuelle opfattelse, at der fortsat er stor usikkerhed om modeller, målinger og rapporteringsomfang. Vi har derfor ikke et tilstrækkeligt betryggende grundlag til at kunne opstille et konkret mål for reduktion af CO₂-udledningen fra vores investeringer i vores 2022-rapportering.

Lovgivning	2
Rapportering i henhold til regnskabsbekendtgørelsen	
Rapportering i henhold til EU-taksonomiforordningen	
Rapportering i henhold til anbefalingerne fra Finans Danmark	
Forord	5
Forretningsmodel, vision, mission og strategi	6
Vores formål	
Forretningsmodel	
Vision og mission	
Vores ressourcer – vores forretningsområder	7
Danmarkskort	8
Politikker	11
Strategi og vision for ESG og bæredygtighed	12
Vores ambition for samfundsansvar og bæredygtighed	
Kunder	16
Værdigrundlag	
Finansiering, der understøtter bæredygtig omstilling	18
El- og hybrid-billån	
Energilån	
Totalkredit Energitjek	
Grønne lån fra DLR	
Investeringsløsninger, der understøtter bæredygtig omstilling	20
Hvad er bæredygtige investeringer?	
EU's Taksonomiforordning og opgørelse af potentielle bæredygtige aktiviteter	22
Estimering af CO2-udledning fra investering og udlån	26
Investering	26
Metode og datagrundlag	
Reduktionsmål	
Konkrete tiltag	
Datakvalitet	
Udlån	29
Metode og datagrundlag	
Reduktionsmål	
Konkrete tiltag	
Datakvalitet	
Ansvarlig drift	32
Miljø og klima	32
Vores bygningers energiforbrug	32
Søtrup Plantage er en historie for sig	33
Renoveringer og nyetableringer	34
Kørsel – innovative løsninger og ladepunkter	34
Affaldssortering og genanvendelse af brugt it-udstyr	35
Indkøbspolitik og genbrug af kontorinventar	36
Ansvarlig arbejdsgiver	38
Bekæmpelse af korruption og bestikkelse mv.	44
Korruption og bestikkelse	44
Hvidvask, terrorfinansiering og anden økonomisk kriminalitet	44
Markedsmisbrug	45
Nødvendig omhu	45
Dataetik	45
FN's verdensmål	46
ESG-hoved- og nøgletal	50
Rapporteringsprincipper	52
Vi støtter lokalt	54
Sponsorater	54
Fonde	56
Risici	60
Kundeoplevelser	62
Afslutning	68



Forord

Vi står overfor flere miljø- og samfundsmæssige udfordringer, der stiller krav om innovation og ændringer i vores måde at tænke forbrug, så vi fortsat kan sikre den næste generation de samme muligheder, som vi har i dag.

Det kræver udvikling af teknologi og transformation af virksomheder og brancher. Det stiller krav om, at vi i fællesskab yder et bidrag til en bæredygtig omstilling af samfundet.

Bæredygtighed er ikke alene et spørgsmål om teknologi. Det er også et spørgsmål om sund fornuft. Derfor tænker vi bæredygtighed ind i vores handlinger og valg.

I Sparekassen Danmark tror vi på, at dialog i øjenhøjde med vores kunder og leverandører er første skridt på vejen mod den bæredygtige omstilling. Vi ser ikke bæredygtighed som en complianceopgave, men ønsker at spille en aktiv rolle i kundernes bæredygtighedsaftryk igennem rådgivning, dialog og produkter, der fremmer den grønne omstilling i samfundet.

Vi og den samlede finansielle sektor har en betydelig opgave i at kommunikere og finansiere de bæredygtige tiltag samt sikre os, at vores kunder kan træffe bæredygtige investeringsvalg på et oplyst grundlag. Helhedsrådgivning handler også om bæredygtighed, derfor skal vores medarbejdere være kompetente til at tale bæredygtig omstilling med vores kunder.

I Sparekassen Danmark er bæredygtighed et fundament for ansvarlig drift af vores forretning og medtænkt i alle dele af vores værdikæde. Derfor understøtter vi lokalsamfund, som vi er en del af, via vores formål, sponsorater og lokale engagementer – også med bæredygtighed for øje.

Vi vil fortsat arbejde for at være lokalsamfundenes foretrukne samarbejdspartner i opretholdelsen af udvikling og grønne fremskridt.

Vagn Hansen
Adm. direktør

Forretningsmodel, vision, mission og strategi

Vores formål

Vi er rundet af mere end 150 års historie, hvor vi som garantsparekasse har og altid vil tage samfundsansvar og bidrage til lokal udvikling. Vi har ingen aktionærer, så vi tænker og handler mere langsigtet.

Vi har oprigtig interesse i den enkelte kundes liv og forretning – og hjælper med at realisere drømme gennem værdifuld rådgivning for vores lokale privatkunder, virksomheder og landbrug.

Vi er ambitiøse omkring at drive og bevare en succesfuld og solid sparekasse baseret på vores medarbejders trivsel og store handlefrihed til at træffe beslutninger – ud fra sund fornuft.

Vi er lokale ildsjæle, som går den ekstra mil for at gøre en forskel – både når vi er på arbejde, og når vi har fri.

Forretningsmodel

Som garantsparekasse er vi en selvejende institution, og det er et demokratisk flertal blandt garanterne, der peger på den retning, som sparekassen skal bevæge sig i. Garantene vælger sparekassens øverste organ, repræ-

sentantskabet, som herefter vælger bestyrelsen. Som selvejende institution har vi ingen ejere, der forventer at få del i et årligt overskud. Derfor bruges overskuddet fra sparekassens drift primært til at konsolidere sparekassen og til at støtte gode og lokale initiativer og aktiviteter i vores markedsområde.

Vision og mission

Det er Sparekassen Danmarks vision at være lokal og selvstændig samt at levere vilkår og produkter til sparekassens interessenter, der er blandt landets bedste målt på den samlede oplevelse.

Det er samtidig Sparekassen Danmarks mission at hjælpe mennesker, erhvervsliv og lokalsamfund med at indfri drømme og realisere potentialer.

Det kræver, at sparekassen har en indtjening, der over tid giver en konsolidering af en sådan størrelse, at sparekassens handlefrihed kan opretholdes.

Det kræver også, at sparekassen opfattes som en attraktiv arbejdsplads, der kan fastholde og tiltrække dygtige og engagerede medarbejdere.



Ambitiøs

Vi er ambitiøse i forhold til at gøre en forskel i kundernes liv og de lokalsamfund, vi er en del af.

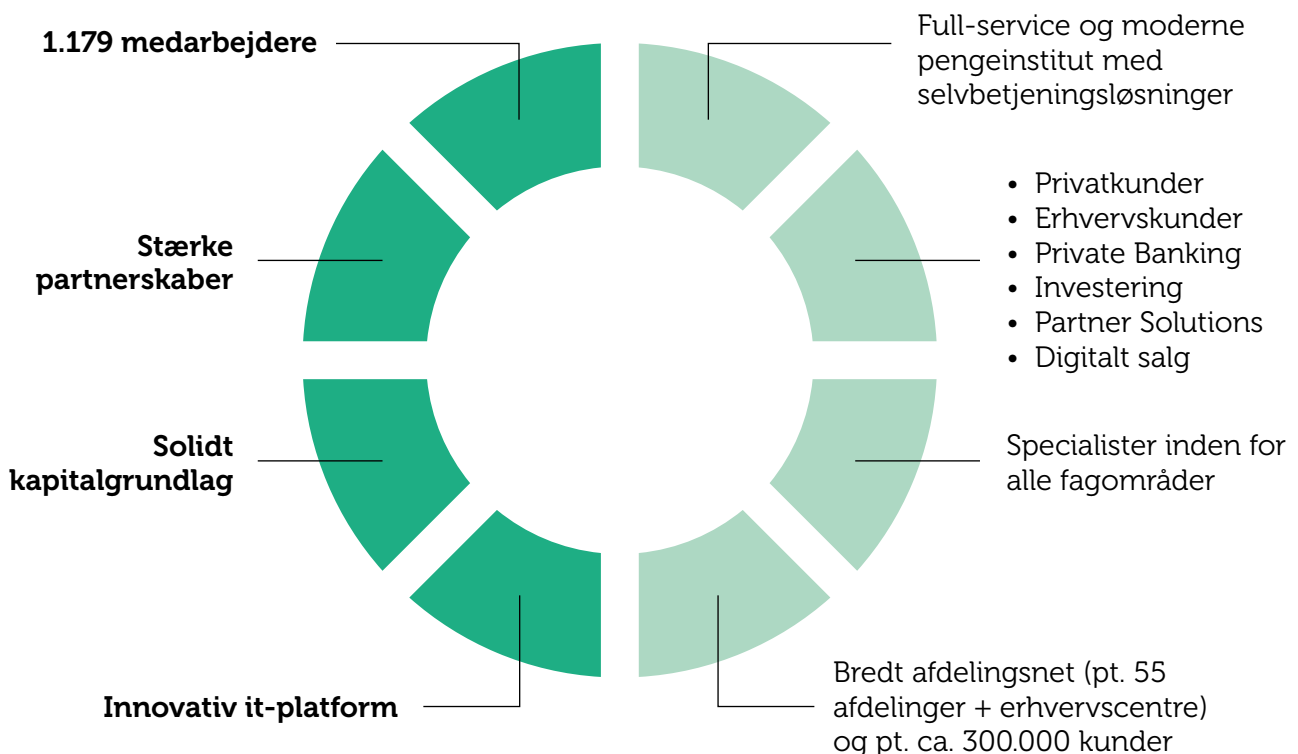
Sund fornuft

Vi lader os lede af sund fornuft og er dermed også villige til at sætte hjertet før kronerne.

Tillid

Vi udviser gensidig tillid til hinanden, til vores kunder – og til de beslutninger, der bliver truffet.

Vores ressourcer Vores forretningsområder





Sparekassen Danmark findes på 58 adresser



Gammel Strand
Frederiksberg
Rådhuspladsen
Amager



I Sparekassen Danmark arbejder vi aktivt med samfundsansvar og bæredygtighed





Politikker

Til at understøtte vores forretningsmodel arbejder vi ud fra en række politikker, der ligeledes øver indflydelse på vores arbejde med samfundsansvar og bæredygtighed.

Helt overordnet opererer vi efter:

- Politik for ESG og samfundsansvar

I vores udlåns -og investeringsforretninger opererer vi efter:

- Kreditpolitik
- Politik for integration af bæredygtighedsrisici

For ansvarlig drift og ledelse opererer vi efter:

- Politik for dataetik
- Politik for behandling af personoplysninger
- Politik for risikostyring på hvidvask- og terrorfinansieringsområdet
- Politik for sund virksomhedskultur
- Whistleblowerpolitik
- Vederlagspolitik
- Diversitetspolitik
- Politik for mangfoldighed i bestyrelsen
- Politik for produktudvikling, produktgodkendelse og produktstyring
- Indkøbspolitik
- Markedsrisikopolitik
- Politik for operationelle risici
- Politik for outsourcing



Strategi og vision for ESG og bæredygtighed


Vores ambition for samfundsansvar og bæredygtighed

Samfundsansvar er en del af vores værdigrundlag og strategi, og vi ønsker, at dette skal kunne ses i handlinger og holdninger i hele organisationen. Dette medfører et særligt ansvar for vores ansatte, fordi vi forventer, at alle medarbejdere handler efter vores politikker og agerer ansvarligt i alle former for indkøb og forbrug i Sparekassen Danmark.

Vi ønsker at arbejde kontinuerligt med minimering af negative effekter fra vores forretninger på udlån og investering, men uden at gå på kompromis med vores kredit- og risikopolitikker.

Vi ønsker ikke ud fra et overordnet bæredygtigheds-synspunkt på forhånd at afvise kunder inden for en bestemt branche eller et forretningsområde. Vi tror på, at dialog med kunden om forretningsstrategi og grøn innovation er den bedste måde at sikre en langsigtet bæredygtig udvikling af samfundet. Vores forretningsstrategi bygger på langvarige relationer til vores kunder, hvorfor vi ser os selv som en naturlig sparringspartner i kundernes forretningsstrategi – herunder også deres bæredygtighedsindsats.



An aerial photograph of a white wind turbine standing in a rural landscape. The turbine is the central focus, with its three blades extending outwards. The surrounding area is a mix of vibrant green fields and bright yellow rapeseed fields. In the background, there are scattered houses and more greenery under a clear blue sky. The lighting suggests a bright, sunny day, casting long shadows from the turbine and the trees in the foreground.

Vi tror på, at dialog med kunden om forretningsstrategi og grøn innovation er den bedste måde at sikre en langsigtet bæredygtig udvikling af samfundet



I vores ESG-strategi vil vi særligt fremhæve følgende tre punkter i ESG-succesformlen:

Bæredygtig omstilling er omstilling af viden

Vi mener, at kommunikation i øjenhøjde med vores kunder og leverandører er første skridt på vejen mod omstilling.

I 2022 har vi arbejdet med uddannelse af medarbejdere indenfor ESG og bæredygtighed.

Alle vores 160 erhvervs- og landbrugskundechefer deltog i løbet af september 2022 i et heldagskursus med bæredygtighedstemaerne:

- Hvordan vi, vores kunder og samarbejdspartnere kommer i gang med at arbejde med bæredygtighed og identificere bæredygtige indsatser i kerneforretningen
- Bæredygtig business
- Kommunikation om bæredygtighed
- Betydning og mulighederne i den cirkulære økonomi

Alle vores landbrugsrådgivere deltog i en landbrugsdag i oktober 2022 med fokus på landbrug og ESG med temaerne:

- Miljøgodkendelser
- Arlas nye bæredygtighedsmodel
- Energoptimering og solceller
- Vores samarbejde med landboforeninger om ESG
- Vores samarbejde med DLR om ESG

Alle vores medarbejdere med indkøbsansvar har i august 2022 deltaget i workshop om bæredygtigt indkøb.

Derudover har flere medarbejdere deltaget i kurser udbudt af Finanssektorens Uddannelsescenter med fokus på regler indenfor ESG og bæredygtighed. To medarbejdere har gennemført mini MBA i Sustainability Management ved AROS BUSINESS ACADEMY.

Endelig har flere medarbejdere været involveret i seminarer og konferencer inden for bæredygtighed – enten som deltagere eller som oplægsholdere.

I 2023 vil vi fokusere på uddannelse af vores rådgivere inden for ESG og bæredygtighed og facilitere et internt ESG-videnscenter for Sparekassen Danmark.

Bæredygtighed i forretningen og værdikæden

- Vi har en aftale om genbrug og genanvendelse af vores brugte it-udstyr. I 2022 er 91,1 % funktionelle it-enheder direkte genanvendt og videresolgt og 4,6 % er genanvendt som reservedele. De resterende 4,3 % er destrueret ved en ISO 14001-certificeret og miljøgodkendt recycling virksomhed.
- Vi har en indkøbspolitik, der understøtter bæredygtige valg.
- I 2021 havde vi 22 ladepunkter til el-biler. I 2022 igangsatte vi etablering af yderligere 10 ladepunkter, så vi i alt får 32 ladepunkter på vores adresser i Vrå, Aars og Hobro.
- Vi har en aftale med EnergiData om overvågning af flertallet af sparekassens afdelinger i forhold til el, varme og vand. Vores målsætning om, at alle afdelinger i 2022 blev tilkoblet EnergiData har imidlertid været en udfordring. Vi forventer, at alle afdelingerne er tilkoblet overvågning i 2023. I 2023 vil vi igangsætte analyser af vores domicilejendomme med det formål at kunne reducere CO₂-udledningen frem imod 2030.
- Vi mener, at det er sundt fornuft at vise samfundssind, når der opstår usikkerhed om energiforsyningen i Danmark – derfor slukkede vi skiltebelysning og nedsatte temperaturen til 19 grader i alle vores domicilejendomme i 3. kvartal 2022.
- Sparekassen ejer Søttrup Plantage. I samarbejde med HedeDanmark har vi lavet planer for, hvordan vi styrker biodiversitet i skoven i 2023.

Sådan s

Bæredygtig omstilling er omstilling af viden



Vi uddanner medarbejderne i bæredygtighed og kompetent rådgivning på området.



Vi vil fremme finansiering af bæredygtige løsninger.



Vi stiller krav til vores indkøb og bortsættelse.

Vores styrke er lokal forankring og sparekassens fonde

- Sparekassens børsnoterede aktier i handelsbeholdningen (ekskl. kommissionsdepot) vurderes bl.a. i forhold til MSCI ESG-ratings. Det er sparekassens ESG-strategi, at mindst 60 % af dagsværdien af aktiverne i handelsbeholdningen skal være ratet minimum BB inden udgangen af 2023.
- Det er sparekassens mål, at mindst 5 % af sparekassens nominelle beholdning af stats- og realkreditobligationer er investeret i grønne obligationer inden udgangen af 2023. Beholdningen af grønne obligationer udgjorde 4,4 % ultimo 2022.

Vores ambition for samfundsansvar og bæredygtighed

ESG-Strategihus

er vi ambitionen for samfundsansvar og bæredygtighed:

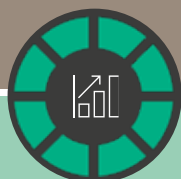
Bæredygtighed i forretningen og værdikæden

Vores styrke er lokal forankring og sparekassens fonde

dan arbejder vi med samfundsansvar og bæredygtighed:



Vi vil arbejde for at forankre bæredygtighed lokalt.



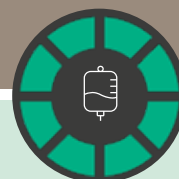
Vi vil sikre os, at vores kunder kan træffe bæredygtige investeringsvalg på et oplyst grundlag.



Vi har en strategi for egne investeringer i grønne aktier og obligationer.



Vi vil reducere vores CO₂ udledninger på bygninger, reducere brug af flyrejser og optimere vores kørsel.



Indsatser for at styrke trivslen af vores medarbejdere og minimere sygefravær.

Kunder

Sparekassens primære kundegrundlag er beskrevet i forretningsmodellen og omfatter privatkunder, erhvervs-kunder, landbrugskunder, offentlige institutioner og foreningskunder.

Vi ønsker at skabe den bedste kundeoplevelse i vores markedsområde.

Rådgivningskompetencer samt personlige og nær-værende kundeoplevelser er sparekassens primære værditilbud. Kunderne skal opleve dette igennem alle vigtige kontaktpunkter.

Vi er her for vores kunders skyld, og derfor er det alt-afgørende, at vi udviser ansvarlighed i forhold til dem. Vi lægger stor vægt på den personlige kontakt og på tilgængelighed og tilbyder derfor både fysiske og virtuelle møder.

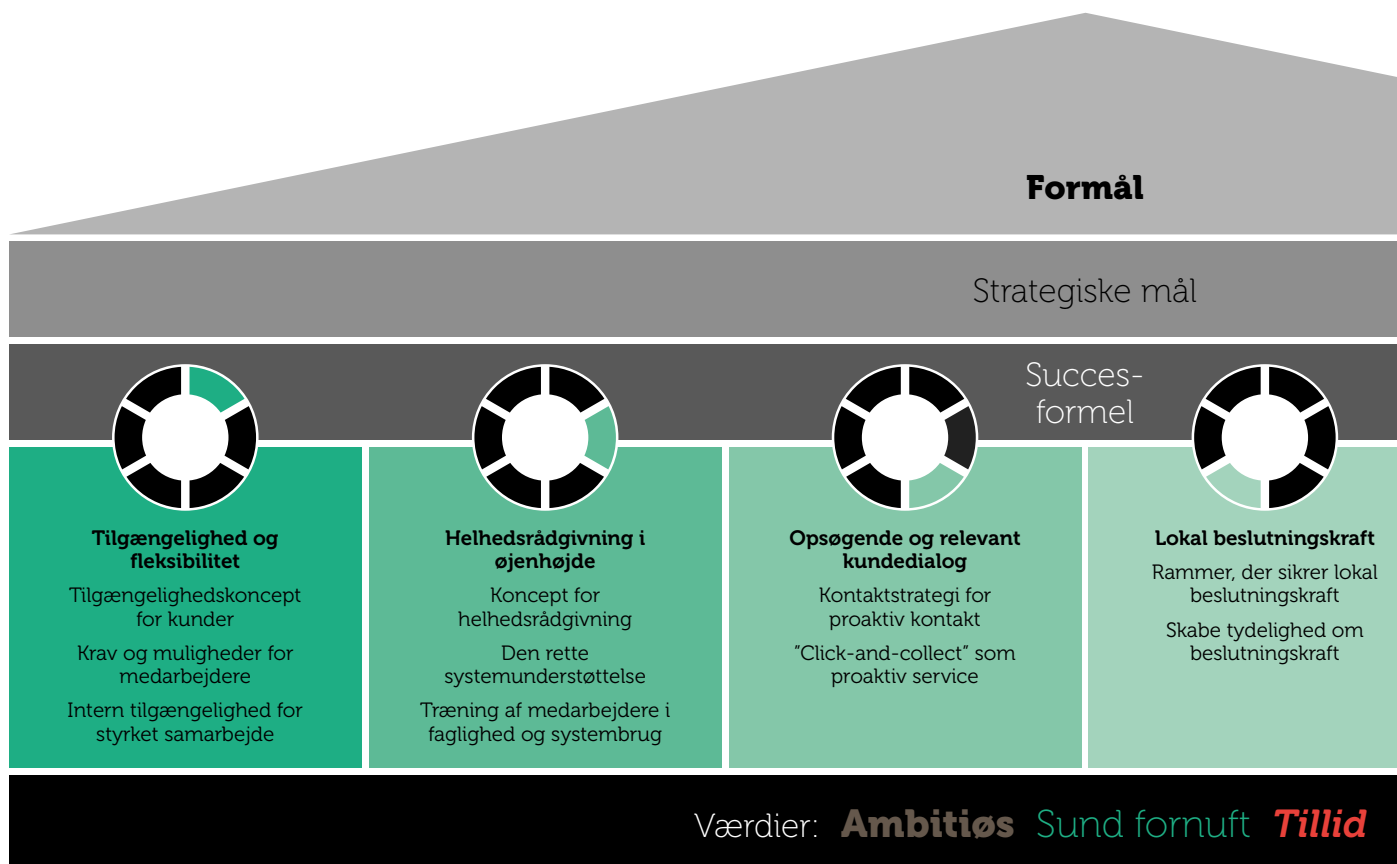
Værdigrundlag

Vores forretningsmodel konkretiseres i vores tre værdigrundlag:

1. Vi skal behandle vores kunder, så de bliver ved med at være kunder.
2. Vi skal behandle hinanden, så vi glæder os til at komme på arbejde.
3. Vi skal fortsat tjene så mange penge, at vi kan opretholde begge dele.

Dette udbygges med følgende overordnede kerneværdier:

1. Vi bruger sund fornuft som vejviser for alt, hvad vi gør.
2. Vi viser handlekraft i vores daglige arbejde.
3. Vi er en aktiv del af de lokalområder, vi har forretning i.
4. Vi vil altid arbejde på at blive bedre. Det forpligter overfor hinanden og overfor kunderne.
5. Vi tilstræber at være tilgængelige, når vores kunder har brug for os.
6. Vi giver hurtige svar på forespørgsler.
7. Vi rådgiver med stolthed – og provisionsafløner ikke vores medarbejdere.



Indsatser i 2022

Målsætningen for 2022 var en fortsat positiv kundetilgang, fælles produktpalette og den bedste kundeoplevelse.

Målsætningen om kundetilgangen og produktpaletten er opfyldt, men vi har ikke målt vores kunders oplevelse af os. Dog er vi bevidste om, at sparekassens tekniske udfordringer med vores mobilbank har givet anledning til en del utilfredshed.

Målsætning for 2023

Sparekassen har i 2022 fortsat haft en meget tilfredsstillende tilgang af nye kunder. Sparekassen har i 2022 haft en nettotilgang af kunder på mere end 9.600 kunder og mere end 5.200 garanter. Ultimo 2022 havde sparekassen 307.322 kunder, hvoraf 82.846 var garanter.

Vi tager det som et udtryk for tillid til sparekassen, at mere end hver fjerde af kunderne har valgt at være garanter, og vi ser det som en styrkelse af forretningsmodellen som selvejende institution.

Vores mål er at få Sparekassen Danmarks succesformel, der både er baseret på vores eksisterende styrker og ambitioner for fremtiden, integreret i sparekassen.



I forhold til kunderne vil vi særligt fremhæve følgende tre punkter i strategiformlen:

Koncept for tilgængelighed og fleksibilitet

Vi vil arbejde på at definere et tilgængeligheds-koncept for specifikke kundesegmenter for tydeligt at kunne kommunikere og efterleve vores ambition om tilgængelighed til vores kunder – herunder hvad kunderne kan forvente af os i forhold til service, svartider og mødeafholdelse, samt i hvilke sammenhænge henholdsvis digitale platforme og personlig kontakt sættes i spil for at optimere tilgængeligheden for kunderne.

Koncept for helhedsrådgivning

Vi vil arbejde på at definere et koncept for helhedsrådgivning – herunder hvad det vil sige at tilbyde helhedsrådgivning, til hvem og hvornår vi tilbyder helhedsrådgivning samt klare holdninger til hvilke produkter, vi tilbyder kunderne.

Opsøgende og relevant kundedialog

Vi vil fastsætte rammer for, hvilke kunder vi vil kontakte, hvordan vi vil kontakte dem (digitalt, personligt) og med hvilken frekvens. Vi skal skabe et overblik over, hvilke data der vil kunne danne udgangspunkt for en relevant proaktiv kontakt til vores kunder, som giver dem ny inspiration og ekstra rådgivning – og hvordan disse data kan stilles til rådighed for rådgiverne på en nem og enkel måde.

Strategihus



Værdibaseret læring og kulturudvikling

Værdierne i hverdagen
Ledertræning
Dyrke en læringskultur



Model for at støtte lokalt

Tydeliggøre sparekassens bidrag
Styrke rammer for medarbejdernes bidrag som ildsjæle i lokalområdet
Samarbejde med fondene



Finansieringsløsninger, der understøtter bæredygtig omstilling

Som et led i den grønne omstilling tilbyder sparekassen lån på fordelagtige vilkår målrettet køb af el- og hybridbiler samt energiforbedringer i private boliger.

El- og hybrid-billån

Sparekassen Danmark tilbyder lån til el- og hybridbiler med en billigere finansiering end lån til køb af konventionelle biler.

Energilån

Vi har i 2022 lanceret et energilån til kunder, der ønsker at energirenovere eller udskifte deres boligs energikilder. Undersøgelser viser, at energiforbruget i bygninger udgør 40 % af Danmarks samlede CO₂-forbrug, og udskiftning af energikilder er et af de tiltag, der har størst effekt på CO₂-udslippet. Lånet er målrettet energiforbedring af private boliger og kan bruges til etablering eller udskiftning af følgende aktiver:

- Ventilationsanlæg
- Efterisolering
- Hultursisolering
- Isolering af ydervægge
- Jordvarmeanlæg
- Varmepumpe (luft-til-vand og luft-til-luft)
- Solceller
- Solfangere
- Energivinduer/-døre
- Husstands vindmøller
- Fjernvarme
- Etablering af vandbåret centralvarme

Totalkredit Energitjek

Via vores samarbejde med Totalkredit tilbyder vi også vores kunder Totalkredit Energitjek, hvor en energikonsulent giver et overblik over – og konkrete forslag til – hvad der skal til for at optimere energiforbruget i et hus. Det gør det nemmere at vælge energirigtige løsninger og vedligeholde ens hus, så værdien bevares eller øges.

Totalkredit Energitjek udføres af Totalkredits samarbejdspartner EBAS, som er Danmarks største udbyder af tilstandsrapporter, energimærkninger og el-tjek til private.

Grønne lån fra DLR

Sparekassen Danmark samarbejder med DLR Kredit, som vi også er medejer af. DLR Kredit er Danmarks største realkreditlångiver til landbruget og en vigtig aktør i finansieringen af boligudlejnings- og erhvervsjendomme. DLR Kredit har en målsætning om at spille en betydelig rolle i realkreditfinansieringen af den grønne omstilling til et mere bæredygtigt Danmark.

Siden 2021 har DLR Kredit ydet grønne lån til finansiering af ejendomme og investeringer, der bidrager til den bæredygtige udvikling. Et grønt lån er et lån til bæredygtige og miljøvenlige formål, der bidrager til for eksempel reduktion af CO₂-udledning, den grønne omstilling i samfundet og investering i miljøvenlig teknologi. Ejendommen eller investeringen, der skal finansieres, skal leve op til udvalgte kriterier for grønne lån for at opnå den grønne finansiering.

Med de grønne realkreditlån, også kaldet Grøn RT-Kort, kan DLR Kredit finansiere energieffektive bygninger, energiforbedringer, klimainvesteringer i staldanlæg, vedvarende energikilder samt bæredygtigheds certificerede landbrug og skov. Kriterierne for DLR's grønne lån er senest udvidet til også at inkludere PEFC-certificeret skov og er fra september 2022 finansieret med udstedelse af grønne obligationer.

Ved hovedkontoret i Vrå har vi netop opstillet ladestandere til el-biler – til både kunder og personale





Investeringsløsninger, der understøtter bæredygtig omstilling

Det er ingen tvivl om, at det er i rollen som kapitalformidler, at vi kan gøre den største forskel.

I Sparekassen Danmark tror vi på, at bæredygtige investeringer skaber vækst og værdi for både os selv og for fremtidige generationer. Gennem vores samarbejdspartnere BankInvest og Sparinvest tilbyder vi derfor investeringer, der tager højde for bæredygtighed. Via Sparinvest tilbyder vi desuden Svanemærkede investeringer.

Hvad er bæredygtige investeringer?

Vi har med EU-lovgivningen forpligtet os til at oplyse, hvordan forskellige investeringsprodukter har fokus på bæredygtighed. Her arbejder man med betegnelserne artikel 8 og artikel 9-produkter.

Sparekassens egen investeringsforening SparDanmark Invest defineres som et artikel 8-produkt, hvilket betyder, at foreningen fremmer bæredygtighed, men har ikke konkrete bæredygtighedsmål.

Når vi rådgiver om investeringer, stiller vi en række spørgsmål for at finde ud af, hvilke investeringer der passer til kundens formål med at investere.

Fra august 2022 har vi spurgt vores kunder om deres bæredygtighedspræferencer – på lige fod med spørgsmål om risikovillighed og tidshorisont for investeringerne.





UNPRI

Alle vores samarbejdende investeringsforeninger BankInvest, Sparinvest, Stonehenge m.fl., har tiltrådt FN's principper for ansvarlig investering (UNPRI).

UNPRI handler om seks grundlæggende principper baseret på at tage samfundsansvar i forbindelse med investeringer. De understøtter FN's 17 verdensmål ved, at der foretages bæredygtige investeringer, herunder ved at indarbejde miljø, sociale og ledelsesmæssige faktorer (ESG-faktorer) i investeringsanalyser og beslutningsprocesser.

Vi henviser endvidere til sparekassens politik for Integration af bæredygtighedsrisici for yderligere oplysninger.



Svanemærket

Certificering forudsætter bl.a. opfyldelse af 25 obligatoriske krav:

- Mindst halvdelen af fondens portefølje skal være investeringer i virksomheder, der står stærkt i et bæredygtighedsperspektiv.
- Udelukkelse af virksomheder, der ikke følger internationale normer og konventioner, bl.a. i forhold til menneskerettigheder, grov korruption og grove miljøovertrædelser.
- Udelukkelse af kontroversielle sektorer som tobak samt fossile brændstoffer og atomkraft
- Aktivt ejerskab, herunder afgivelse af stemmer
- Udgivelse af særskilt årlig rapport om fondens bæredygtighedsperformance og indsatser



EU's Taksonomi-forordning om opgørelse af potentielt bæredygtige aktiviteter

Som en del af EU-ambitionen for den grønne omstilling er der indført rapporteringskrav til den finansielle sektor efter taksonomiens artikel 8. Det betyder, at Sparekassen Danmark skal offentliggøre, hvilke aktiviteter vi finansierer, og hvorvidt vores eksponeringer i henhold til taksonomien har potentiale til at blive kategoriseret som en bæredygtig økonomisk aktivitet. I den ramme skal følgende krav være opfyldt, før aktiviteten kan kategoriseres som bæredygtig:

Aktiviteten skal bidrage til mindst ét af EU's seks miljømål:

- Modvirkning af klimaændringer
- Tilpasning til klimaændringer
- Bæredygtig anvendelse og beskyttelse af vand- og havressourcer
- Omstilling til en cirkulær økonomi
- Forebyggelse og bekæmpelse af forurening
- Beskyttelse og genopretning af biodiversitet og økosystemer.

Samtidig må aktiviteten ikke væsentligt skade et eller flere af de øvrige klimamål. Endelig skal aktiviteten overholde en række minimumskriterier for menneske- og arbejdstagerrettigheder samt være i overensstemmelse med EU's tekniske screeningskriterier.

Sparekassen Danmark har valgt at offentliggøre oplysninger omfattet af de obligatoriske krav.

Opgørelse efter artikel 8

	Andel i mio. kr.		Andel i % af samlede aktiver	
	Omfattet	Ikke omfattet	Omfattet	Ikke omfattet
Aktiver i alt	8.776	49.620	15	85
Stater mv. samt derivater		4.198		7
Virksomheder, der ikke er omfattet af NFRD		17.484		30
Handelsbeholdning og interbanklån på anfordring		11.078		19

Aktiver i alt er defineret som den regnskabsmæssige balanceværdi for aktiverne pr. 31. december 2022. Ved udgangen af 2022 udgjorde Sparekassen Danmarks aktiviteter omfattet af EU-taksonomien 15 % af omfattede aktiver i alt.

Anvendte nøgletal og kvalitative oplysninger for rapporteringen i henhold til EU-taksonomiforordningen

Den delegerede retsakt, Artikel/Bilag	Indhold	Definition og kommentarer
Art. 10, stk. 3 (a)	Eksponeringer omfattet af taksonomien	Billån og boliglån
Art. 10, stk. 3 (a)	Eksponeringer, der ikke er omfattet af taksonomien	Eksponeringer mod erhvervs kunder, der er forpligtet til rapportering i henhold til forordningen, samt eksponeringer mod private udenfor taksonomirammen.
Art. 10, stk. 3 (b)	Stater mv. samt derivater	Stater mv. samt derivater omfatter eksponeringer i centraladministrationer (indgår ikke i de samlede aktiver i alt).
Art. 10, stk. 3 (c)	Virksomheder, der ikke er omfattet af NFRD	Leasing, realkredit og lån, hvor der ikke ses forpligtelse til rapportering efter forordningen.
Art. 10, stk. 3 (c)	Handelsbeholdning og interbanklån på anfordring	Handelsbeholdningen og interbanklån (realkredit) (Handelsbeholdningen indgår ikke i de samlede aktiver i alt).
Art. 10, stk. 3 (d), Bilag 11	Kvalitative offentlighedskrav vedr. de kontekstspecifikke oplysninger	I eksponeringer omfattet af taksonomien indgår der kun eksponeringer til privatkunder, herunder udlån med pant i fast ejendom samt billån på baggrund af produkttype/branchekode. Vi har ikke taksonomidata på erhverv (NFRD-virksomhederne), dvs. hvilken aktivitet (NACE-koder) der ligger bag de enkelte lån til kunderne, hvilket er forudsætningen for, at eksponeringen kan kædes til et aktiv eller en aktivitet og derved klassificeres som førstehåndsdato. Sparekassen Danmark anvender derfor branchekoder som baggrund for artikel 8-opgørelsen.
Art. 10, stk. 3 (d), Bilag 11	<p>Kvalitative offentlighedskrav vedr. arten af og målene med økonomiske aktiviteter</p> <p>Kvalitative offentlighedskrav i overensstemmelse med forordning (EU) 2020/852, vedr. forretningsstrategi, produktudformningsprocesser og dialog med kunder og modparter.</p>	<p>Da udgangspunktet for redegørelsen er det andet gennemførelsessår, vurderer Sparekassen Danmark, at redegørelsen først er relevant for rapporteringsåret 2023.</p> <p>Bæredygtighed er en del af Sparekassen Danmarks forretningsmodel og udmøntes i vores politik for ESG og samfundsansvar samt i vores ESG-strategi.</p> <p>Vi har fokus på bæredygtighed i vores produktportefølje, hvor vi bl.a. tilbyder Energilån og El-hybrid-billån.</p> <p>ESG indgår som en del af vores kreditvurdering af erhvervs kunder. For flere informationer henvises til afsnittene om forretningsmodel, strategi og vores låne- og investeringsløsninger.</p>



Fortsætter: Anvendte nøgletal og kvalitative oplysninger for rapporteringen i henhold til EU-taksonomiforordningen

Den delegerede retsakt, Artikel/Bilag	Indhold	Definition og kommentarer
Art. 10, stk. 3 (d), Bilag 11	Kvalitative offentlighedskrav for kreditinstitutter, som ikke er bundet af kravet om at offentliggøre kvantitative oplysninger om handelseksponeringer, kvalitative oplysninger om handelsbeholdningers overensstemmelse med forordning (EU) 2020/852, herunder den overordnede sammensætning, konstaterede tendenser, mål og politik	<p>Handelsbeholdningen består af sparekassens egne midler (egenbeholdning), samt midler som vi investerer for vores kunder. Hovedparten af handelsbeholdningen består af danske stats- og realkreditobligationer, og kun i mindre grad af virksomhedsobligationer og aktier.</p> <p>Sparekassen Danmark investerer i grønne obligationer som en del af den samlede obligationsbeholdning. Investering i statsobligationer må ikke foregå i lande/stater, der ikke lever op til FN's Menneskerettighedserklæring.</p> <p>Når vi træffer investeringsbeslutninger om aktier og virksomhedsobligationer, inddrages miljømæssige, sociale og ledelsesmæssige forhold i udvælgelsesproceduren, så investeringer i virksomheder, som ikke lever op til en vis ansvarlighed, begrænses i videst muligt omfang. For eksempel fravælges virksomheder med væsentlige aktiviteter indenfor våben- eller tobaksindustrien samt produktion af fossile brændstoffer.</p> <p>Sparekassen udøver generelt ikke aktivt ejerskab i relation til de virksomheder, der investeres i.</p> <p>Aktieudlån og den mulige anvendelse til uetiske formål (herunder udbyttevask) gør, at sparekassen ikke gør brug af aktieudlån.</p> <p>Sparekassens markedsrisikopolitik, der er godkendt på bestyrelsesniveau, beskriver kravene til styring af sparekassens handelsbeholdning. Sparekassens mål er at øge graden af ansvarlige investeringer over tid. Der henvises til vores afsnit om strategi for egne investeringer i grønne aktier og obligationer.</p>
Art. 10, stk. 3 (d), Bilag 11	Kvalitative offentlighedskrav om yderlige oplysninger	Sparekassen har opbygget en governance-struktur, herunder en ESG-komite, der understøtter arbejdet med bæredygtighed i Sparekassen Danmark.

Sparekassens hovedkontor i Vrå





Estimering af CO₂-udledning fra investering og udlån

Investering

Handlingsplan for reduktion af CO₂-aftrykket fra investering i rapporteringsåret 2022.

- CO₂-udledning fra investeringer på vegne af kunder og sparekassens egenbeholdning er opgjort til 65.199 ton.
- Bevægelsen i CO₂-aftrykket fra sidste år skal læses med en vis forsigtighed. CO₂-aftrykket målt pr. mio. kr. investeret var i 2021 på 9,5, mens det i 2022 var på 5,7.

Forum for Bæredygtig Finans lancerede i december 2019 en række anbefalinger til, hvordan den finansielle sektor kan medvirke til at accelerere den bæredygtige omstilling af samfundet. En af anbefalingerne er, at alle pengeinstitutter fremlægger en årlig handlingsplan for reduktion af CO₂-aftrykket af deres investeringsprodukter i forbindelse med fremlæggelse af deres årsrapport – første gang i forbindelse med årsrapporten for 2021. Det er nu anden gang, Sparekassen Danmark offentliggør en handlingsplan for reduktion af CO₂-aftrykket fra investeringsprodukter. Handlingsplanen afspejler, hvor vi står aktuelt.

Datagrundlaget forbedres løbende, men der mangler fortsat data på nogle aktivklasser, og derfor bærer kvaliteten af udledningsdata også ved dette års rapportering præg af ufuldkommenhed. Total opgjort CO₂ udledning defineret på Erhverv kan ikke afstemmes direkte til regnskabet, men det vurderes at datakvaliteten fremover forbedres.

Beregningerne er opgjort ud fra beholdninger opgjort pr. 31. december 2022

	Markeds- værdi mio. kr.	Andel %	Udledning (ton CO ₂ e)* mio. kr.** pr. investeret	Ton CO ₂ e mio. kr.	Andel af samlet CO ₂ e -udledning
Investeringer på kundernes vegne	152	1,3	3.116	20,5	4,8
Puljeinvesteringer	8.281	71,8	53.321	6,4	81,8
Egenbeholdningen	3.097	26,9	8.762	2,8	13,4
Total investeringer	11.530	100	65.199	5,7	100

* Total CO₂-emissioner i ton CO₂-ækvivalenter (CO₂e).

** CO₂e ton pr. mio. kr.: Viser udledningsintensitet. Det udtrykker, hvor høj udledningen er pr. mio. kr. investeret. Dette er et relativt mål, der viser, hvor udledningstung porteføljen er.

Investeringer på kundernes vegne: Fuldmagtsaftaler i Formuepleje.

Puljeinvesteringer: Sparinvest

Egenbeholdningen: Den samlede portefølje, som disponeres af Sparekassen Danmark, herunder børsnoterede aktier, realkreditobligationer, investeringsbeviser og virksomhedsobligationer. Handelsbeholdningen og unoterede sektoraktier er ikke medregnet i egenbeholdningen.

SparDanmark Invest: CO₂-beregninger vedr. SparDanmark Invest er opgjort i selvstændigt regnskab, hvorfor der henvises til årsrapport 2022 for Investeringsforeningen SparDanmark Invest www.spardanmarkinvest.dk/fonde/F000016J5P/

Udviklingen i CO₂-aftrykket

Udviklingen i ton CO ₂ e pr. investeret mio. kr.	2022	2021	Ændring 21/22
Investeringer på kundernes vegne	20,5	10,3	+10,2
Puljeinvesteringer	6,4	9,2	-3,3
Egenbeholdningen	2,8	7,1	-4,9
Samlet udledningsintensitet	5,7	9,5	-3,8
Udviklingen i markedsværdien mio. kr.	2022	2021	Ændring 21/22
Investeringer på kundernes vegne	152	4.178	-4.027
Puljeinvesteringer	8.281	8.949	-668
Egenbeholdningen	3.097	347	+2.750
Total investeringer i mio. kr.	11.530	13.474	-1.944

På investeringsområdet arbejder sparekassen blandt andet sammen med BankInvest og Sparinvest. Når vi investerer på vegne af vores kunder, sker det gennem vores puljer og i meget begrænset omfang gennem vores investeringsprodukt Formuepleje. Vi har igangsat en proces, hvor vi udfaser Formuepleje helt i 2023 og har i stedet tilbudt kunderne individuel investeringsrådgivning.

For en markedsværdi på 11.530 mio. kr. opgjort ultimo 2022 er CO₂-udledningen for rapporteringsåret 2022 opgjort til at udgøre 5,7 ton CO₂ pr. investeret mio. kr.

Samlet er CO₂-aftrykket pr. ton CO₂ pr. mio. kr. reduceret med 3,8 pr. ton CO₂ pr. mio. kr. siden rapporten fra 2021.

For investering er udledningsintensiteten i 2022 således reduceret med 40 %.

Faldet i relativ CO₂ pr. investeret mio. kr. kan samlet forklares ud fra de individuelle ændringer, der er sket i beholdningsstørrelse, og i sammensætning af porteføljen på de enkelte beholdningstyper.

- Udledningen af CO₂ fra vores investeringer på vegne af kunder er opgjort til 20,5 ton CO₂ pr. investeret mio. kr. Den relative stigning i udledningen skyldes reduktion i markedsværdien begrundet i udfasning af Formuepleje, samt at der isoleret set er en større CO₂-intensitet ved investeringer på vegne af kunder. Dette skyldes, at aktier og virksomhedsobligationer ved investering på vegne af kunder ofte er mere CO₂-intensive i forhold til realkreditobligationer i egenbeholdningen.

- Udledningen af CO₂ fra puljeinvesteringer er opgjort til 6,4 ton CO₂ pr. investeret mio. kr. Faldet i den relative CO₂-udledning sker som følge af faldet i markedsværdien, men kan også tilskrives en mere aktiv omlægningspolitik i puljerne med flere selskaber med lavere CO₂-aftryk.
- Vedrørende sparekassens egne investeringer, også kaldet egenbeholdningen, er CO₂-udledningen estimeret til 2,8 ton CO₂ pr. investeret mio. kr. Faldet i den relative CO₂-udledning på egenbeholdningen skyldes indregning af realkreditobligationer med hold til udløb. Realkreditobligationer fylder relativt meget i sparekassens egenbeholdning og har typisk en lavere CO₂-intensitet end aktier.

Den model for opgørelse af CO₂-aftryk, der anvendes ved udregningen af ton CO₂ pr. investeret mio. kr., tager afsæt i investeringernes aktuelle markedsværdi. Hermed ændres værdien af aktiver under forvaltning sig som følge af udsving i markedskurserne. Udviklingen i CO₂-aftrykket fra sidste år skal derfor læses med en vis forsigtighed, da dele af ændringerne i CO₂-udledningen pr. ton skal tilskrives ændringer i aktiver under forvaltning som følge af udsving i markedskurserne.

Herudover er det vores indtryk, at udviklingen fra sidste år også er påvirket af, at de enkelte virksomheder er blevet bedre til at rapportere. Flere og flere virksomheder rapporterer nu egne emissioner og med en højere grad af kvalitet, hvilket reducerer omfanget af estimerede data. Det i sig selv påvirker også en sammenligning af CO₂-aftrykket år for år.



Aktivklasser omfattet af opgørelsen

De investeringer, som opgørelsen omfatter, er baseret på et udvælgelseskræterium om, at Sparekassen Danmark har en direkte adgang til eller mulighed for at påvirke sammensætningen af investeringerne. Opgørelsen omfatter investeringer på kundernes vegne (begrænset), vores puljeinvesteringer samt sparekassens egenbeholdning, dog eksklusive handelsbeholdningen og sektoraktier. I opgørelsen af egenbeholdningen er medtaget investering i børsnoterede aktier, realkreditobligationer (hold til udløb), investeringsbeviser og virksomhedsobligationer. Sparekassens øvrige beholdning af realkreditobligationer og statsobligationer findes kun i handelsbeholdningen.

Uden for opgørelsen er derfor for eksempel de investeringer, kunden selv foretager, sparekassen foretager efter instruks fra kunden eller rådgivningsløsninger.

Metode og datagrundlag

Generelt bærer datakvaliteten for udledningsdata fortsat præg af ufuldkommenhed. Til brug for opgørelsen af CO₂-udledningen har vi anvendt de fælles principper for metoder for måling og opgørelse af finansierede emissioner fra investeringer, som er udviklet af Finans Danmark.

Til opgørelsen af CO₂-udledning er der til beregningerne for aktier og virksomhedsobligationer anvendt data fra Nasdaq og MSCI. Datagrundlaget består af både virksomhedsspecifikke data og estimerede udledninger.

Selv om den grundlæggende rapportering af CO₂-emissioner fra virksomheder er blevet bedre og er under udvikling, er det vores aktuelle opfattelse, at der fortsat er stor usikkerhed om modeller, målinger og rapporteringsomfang. Vi har derfor fortsat ikke et tilstrækkeligt betryggende grundlag til at kunne opstille et konkret mål for reduktion af CO₂-udledningen fra vores investeringer.

Sparinvest og BankInvest, som er vores primære leverandører af investeringsprodukter, har opstillet mål om reduktion af CO₂-aftrykket, som vi støtter op om.

Konkrete tiltag

I vores rapportering for 2021 havde vi en forventning om at udvide produktpaletten i 2022 af såkaldt bæredygtige investeringsprodukter. Forventningen er ikke indfriet, da fortolkningen og usikkerheden om reglerne for bæredygtige investeringer i vores optik har forsinket udviklingen. Aktuelt er det fortsat uklart, hvilke produktlanceringer vi vil se i 2023, og derfor ser vi ikke ind i en udvidelse af vores produktpalette.



I Sparekassen Danmark arbejder vi aktivt på at reducere vores CO₂-aftryk

Udlån

Handlingsplan for reduktion af CO₂-aftrykket fra udlån i rapporteringsåret 2022.

- CO₂-udledning fra udlån er opgjort til 226.011 ton.
- Sparekassen Danmark vil fremadrettet have fokus på at indsamle relevante bæredygtighedsdata for derigennem at få et bedre overblik over sparekassens bæredygtighedsrisici og reduktionspotentiale, så der på sigt kan opstilles egentlige reduktionsmål for CO₂-aftrykket fra udlån.

Forum for Bæredygtig Finans lancerede i december 2019 en række anbefalinger til, hvordan den finansielle sektor kan medvirke til at accelerere den bæredygtige omstilling af samfundet. En af anbefalingerne er, at alle pengeinstitutter fremlægger en årlig handlingsplan for reduktion af CO₂-aftrykket af deres udlån senest i forbindelse med fremlæggelse af deres årsrapport for 2022.

Nærværende handlingsplan bidrager til opfyldelse af denne anbefaling og afspejler, hvor Sparekassen Danmark står aktuelt. Vores fokus er på at skabe gennemsigtighed med henblik på at kunne identificere de af vores udlån, hvor der er størst CO₂-reduktionspotentiale.

Allerede i dag tilbyder Sparekassen Danmark en række attraktive udlånsprodukter, især inden for finansiering af biler og til energiforbedring af bolig. Disse udlånsprodukter, der er rettet mod at nedbringe kundernes CO₂-aftryk, er dels udviklet i Sparekassen Danmark og dels sammen med vores samarbejdspartnere inden for realkredit.

Metode og datagrundlag

Til brug for opgørelsen af CO₂-udledningen har Sparekassen Danmark anvendt de fælles principper og metoder for måling og opgørelse af finansierede emissioner fra udlån, som fremgår af CO₂-modellen for den finansielle sektor.

Det er ikke muligt at opgøre CO₂-aftrykket fra hele udlånsporteføljen, da udlån til private ofte ikke er formålsbestemt. Dette gælder for eksempel kassekreditter. Det er oftest udlån til boligformål og bilkøb, der er formålsbestemt. På privatsiden medregnes således – i overensstemmelse med CO₂-modellen for den finansielle sektor – udelukkende finansierede emissioner fra boliglån og billån.

CO₂-aftrykket fra boliglån er opgjort på baggrund af den enkelte bygnings energimærke. Hvis der ikke eksisterer et energimærke, beregnes aftrykket med udgangspunkt i bygningens energikilde, alder, størrelse og beliggenhed. Ved beregningen af udledningen på det enkelte lån anvendes den aktuelle belåningsværdi (LTV).

Det er kun udledning fra udlån på egen balance, der opgøres. Realkreditudlån formidlet af Sparekassen Danmark medregnes således ikke i opgørelsen. Det gælder alle realkreditudlån, som sparekassen har formidlet gennem Totalkredit og DLR Kredit. Udledningen fra disse lån opgøres henholdsvis af Totalkredit og DLR Kredit. Herved undgås, at udledningen medregnes to steder. Der er ikke medtaget den del af sparekassens andelsboliglån, der vedrører Partner Solutions, men det er vores vurdering, at der er tale om en ubetydelig andel, der således ikke ændrer udledningsintensiteten på boliglån.

CO₂-aftrykket fra billån er opgjort med udgangspunkt i udledningsdata fordelt på brændstoftype og motorstørrelse, som er opgjort af Danish Center for Environment and Energy (DCE) ved Aarhus Universitet.

CO₂-aftrykket fra erhvervsudlån, som er opgjort med udgangspunkt i Lokale Pengeinstitutters modelværktøj, er primært baseret på Danmarks Statistiks sektorgennemsnit fordelt på brancher, idet enkelte kunders udledning dog indgår individuelt.

Opgjort CO₂e-udledning fra udlån ultimo 2022

	Udlån (mio. kr.)	Andel af udlån %	Udledning (ton CO ₂ e)*	Andel af udledning %	Udledningsintensitet (Udledning i ton CO ₂ e pr. mio. kr. i udlån)
Bolig	6.553	25,0	3.561	1,6	0,5
Bil	2.223	8,5	35.465	15,7	16,0
Erhverv	17.397	66,5	186.985	82,7	10,7
Total	26.173	100	226.011	100	8,6

* Total CO₂-emissioner i ton CO₂-ækvivalenter (CO₂e)



Som tabellen viser, er der opgjort CO₂e-udledninger fra udlån svarende til 26.173 mio. kr. Udledningen fra disse udlån er opgjort til 226.011 ton CO₂e. Dette svarer til en udledningsintensitet på 8,6.

Den største udledningsintensitet stammer fra billån, mens boliglån har den laveste udledningsintensitet.

På erhvervssiden opgøres de største udledningsintensiteter inden for brancherne: Landbrug og Transport. Opgørelsen er primært baseret på Danmarks Statistiks sektorgennemsnit fordelt på brancher.

Reduktionsmål

Opgørelser af CO₂-udledninger er fortsat i en startfase, og der er udfordringer med mangel på data, både inden bolig, bil og erhverv. Der er således endnu ikke et sikkert udgangspunkt for opgørelsen (opgørelsens basislinje). Sparekassen finder på den baggrund ikke, at det er realistisk at opstille egentlige reduktionsmål for reduktion af CO₂-udledninger fra vores udlån. Dette er i overensstemmelse med Finans Danmarks CO₂-model, hvor det anbefales, at der opstilles reduktionsmål, når der er fastlagt en basislinje.

Konkrete tiltag

Ovenstående opgørelse af CO₂-udledningen er første egentlige beregning af dette nye og meget komplekse område i Sparekassen Danmark. Opgørelsen vil fremover især blive anvendt som udgangspunkt for vores videre arbejde med at identificere muligheder for at reducere den negative påvirkning og forøge den positive påvirkning samt opstille en basislinje.

Derudover vil vi fremadrettet have fokus på at indsamle relevante bæredygtighedsdata for derigennem at få et bedre overblik over sparekassens bæredygtighedsrisici og reduktionspotentiale, så vi på sigt bliver i stand til at opstille egentlige reduktionsmål for CO₂-aftrykket fra udlån. Denne dataindsamling vil både ske i Sparekassen Danmark og i samarbejde med vores samarbejdspartnere inden for realkredit – Totalkredit og DLR Kredit - samt på vores datacentral.

Datakvalitet

Datakvaliteten bag de CO₂-aftryk, der er beregnet i denne handlingsplan, er endnu usikre, idet kun få kunder endnu har frembragt individuelle data, hvorfor der er estimeret et CO₂-aftryk med udgangspunkt i gennemsnitstal fra forskellige offentlige registre. Ud fra et fastlagt datahierarki indeholdende en datakvalitetsscore i intervallet 1-5, hvor score 1 er den højeste datakvalitetsscore og 5 den laveste, ligger størstedelen af det nuværende datagrundlag med en datakvalitetsscore på 3. I takt med, at der fremkommer flere individuelle data, eller vi kan modtage relevante data fra for eksempel forsyningselskaber, forbedres datagrundlaget. Vi forventer, at dette vil ske i de kommende år.

Vi er desuden opmærksomme på, at CO₂-beregningssmodellen i enkelte tilfælde fejler, når flere ejendomme stilles til sikkerhed.



Landbrug er en af
brancherne med de højeste
CO₂-aftryk. Sparekassens
Landbrugskundechefer har
været på kursus med fokus på
ESG og bæredygtighed.



Ansvarlig drift

Vi tænker bæredygtighed og sund fornuft ind i vores handlinger og valg.



Miljø og klima

I vores politik for ESG og samfundsansvar beskriver vi vores arbejde med vores eget CO₂-aftryk. Sparekassen Danmarks eget CO₂-aftryk fremkommer hovedsageligt ved energiforbrug i bygninger og i biler, hvorfor vi arbejder med en strategi og handlingsplan for reduktion af CO₂-aftrykket frem mod 2025, med mulighed for tilpasninger, der tager højde for nye løsninger, og hvor økonomi og praktik indgår i vores dispositioner.

- Vi analyserer løbende vores bygningers energiforbrug for det videre arbejde med energitiltag og energibesparende løsninger
- Ved renovering af eksisterende bygninger og etablering af nye filialer stiller vi krav om, at der indtænkes energibesparende og miljørigtige løsninger
- Vi arbejder med innovative løsninger for nedsættelse af kørsel
- Vi sikrer, at alle typer affald, der ikke kan genanvendes, bortskaffes forsvarligt
- Alt udstyr, herunder it, kontormøbler, papir, reklameartikler, der kan genanvendes – skal genanvendes.

Vores bygningers energiforbrug

Indsatser

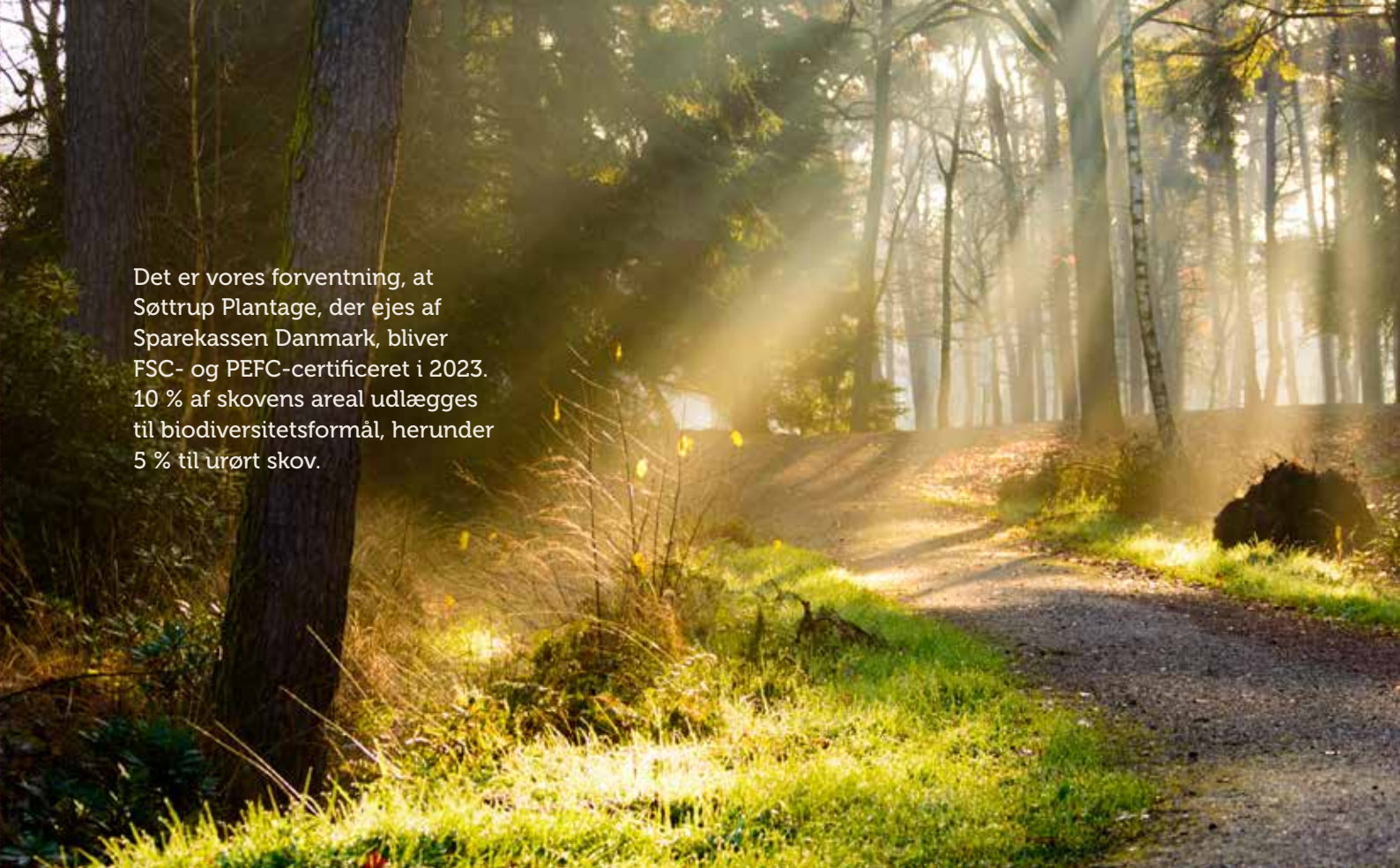
Vi mener, at det er sund fornuft at vise samfundssind, når der opstår usikkerhed om energiforsyningen i Danmark – derfor slukkede vi skiltebelysning og nedsatte temperaturen til 19 grader i alle vores domicilejendomme i 3. kvartal 2022.

I 2021 opgjorde vi vores første grønne regnskab på vores eget CO₂-aftryk. Vi havde dog kun data fra den tidligere Jutlander Banks domicilejendomme. Vores målsætning om, at alle afdelinger i 2022 blev tilkoblet EnergiData har imidlertid været en udfordring. Vi får derfor først afsluttet vores ambition om, at alle afdelingerne er tilkoblet overvågning i 2023. I 2023 vil vi igangsætte analyser af vores domicilejendomme med det formål at kunne reducere CO₂-udledningen frem imod 2030.

Vi har valgt at opgøre sammenlignelige tal for det grønne regnskab i 2022 for trods alt at kunne følge udviklingen for en del af vores domicilejendomme.

Målsætning 2023

I 2023 vil vi igangsætte analyser af vores domicilejendomme med det formål at kunne reducere CO₂-udledningen frem imod 2030.



Det er vores forventning, at Søttrup Plantage, der ejes af Sparekassen Danmark, bliver FSC- og PEFC-certificeret i 2023. 10 % af skovens areal udlægges til biodiversitetsformål, herunder 5 % til urørt skov.

Søttrup Plantage er en historie for sig

Skoven blev købt af Sparekassen Himmerland tilbage i 2004 og ejes i dag af Sparekassen Danmark. Sparekassen har HedeDanmark til at passe og pleje skoven. Hvert år bliver der lavet en aktivitetsliste, så det er nøje planlagt, hvilke forskellige træer og planter der skal plantes i løbet af året. Det er vigtigt, at der bliver plantet træer og planter i forskellige højder og typer.

Der er igangsat en proces for at FSC- og PEFC-certificere plantagen. Denne proces forventes afsluttet i første halvår af 2023. I forbindelse med certificeringen udlægges 10 % af skovens areal til biodiversitetsformål, herunder 5 % til urørt skov. Certificeringen er med til at sikre, at vi både bevarer naturværdierne i skoven, samtidig med at vi kan udføre en bæredygtig skovdrift, der er med til at producere tømmer til bæredygtige byggematerialer.

Da der ligger flere grundvandsboringer på skovens areal, er der indgået aftale om, at der fremover ikke benyttes nogen former for pesticider i skoven. Det betyder, at når der plantes nåletræer, skal de voksbehandles for at undgå snudebiller, der spiser barken og dræber træerne.

I en del af plantagen er der områder med markante indlandsklitter. Når træerne, der står på disse arealer, skal fældes, genplantes der ikke på disse arealer, hvilket vil give udsyn til et flot klitlandskab og skabe lysninger, der er med til at skabe flere forskellige biotoper i skoven og dermed grundlag for en større diversitet i både flora og fauna.

I skoven er der anlagt gå- og cykelruter. Der er også to overdækkede bålpladser. På den måde sørger HedeDanmark for, at skoven er en god oplevelse for de folk, der færdes i skoven.

Denne skov vil naturligvis bidrage positivt på sparekassens CO₂-aftryk. Vi har indtil videre valgt den stillingtagen, at uanset hvem der ejer skoven, bidrager den positivt til Danmarks CO₂-aftryk, og det er vi både glade og stolte over. Derfor foretager vi ingen modregning.



Renoveringer og nyetableringer

Indsatser

Ved renovering af eksisterende bygninger og etablering af nye afdelinger stiller vi krav om, at der indtænkes energibesparende og miljørigtige løsninger.

I 2022 har vi brugt energien på at tilpasse vores organisation og vores afdelinger. De lokaler, vi har indrettet på ny, er alle indrettet med genbrugsmøbler fra vores eget lager. I efteråret 2022 igangsatte vi en proces, hvor der blev sat timere på de lyskilder, hvor det giver mening.

Målsætning 2023

Vi er allerede i gang med at opgradere belysningen i vores afdelinger, så der er timere i alle relevante lokaler.

I 2023 har vi fokus på at realisere alle rentable energiforbedringer.

Kørsel – Innovative løsninger og ladepunkter

Indsatser

I erkendelse af de miljøbesparelser, der følger af at ned-sætte sparekassens kørsel, har vi i 2022 fuldstændt opsætningen af skærme i alle sparekassens møderum. Teams og video er blevet den foretrukne kommunikationskanal internt i vores forretning. Flere og flere kunder ønsker også at møde os online.

Vi har bygget nogle mødelokaler om til mindre enheder for at imødekomme behovet for flere lokaler til afholdelse af såvel online møder med kunderne, uddannelse og videomøder med samarbejdspartnere.

I 2021 havde vi 22 ladepunkter til el-biler. I 2022 igangsatte vi etablering af yderligere 10 ladepunkter, så vi i alt får 32 ladepunkter på vores adresser i Vrå, Aars og Hobro.

Målsætning 2023

Vi synes faktisk, at vi er i mål med de digitale kommunikationskanaler, og i 2023 skal vi fortsætte den gode udvikling.

Med ladepunkterne sender vi et signal til vores medarbejdere og er samtidig klar over, at det forpligter, når sparekassens egne biler skal udskiftes.

Affaldssortering og genanvendelse af brugt it-udstyr

Indsatser

Vi har gennem flere år haft en aftale med AK7 om sikker bortskaffelse af brugt it-udstyr. For første gang har vi forsøgt at få sat tal på denne proces. I 2022 er 91,1 % funktionelle it-enheder direkte genanvendt og videresolgt, og 4,6 % er genanvendt som reservedele. De resterende 4,3 % er destrueret ved en ISO 14001-certificeret og miljøgodkendt recycling virksomhed.

Målsætning 2023

I forbindelse med krav om affaldssortering i virksomheder har vi fokus på korrekt implementering af dette i alle vores aktive lokationer.





Vi leverer FSC-certificerede træmedaljer til de sportsklubber, vi sponsorerer.

Indkøbspolitik og genbrug af kontorinventar

Indsatser

De mange fusioner med andre pengeinstitutter, der har skabt Sparekassen Danmark, har givet os mulighed for at opsamle overskydende kontorinventar og lignende. Vi gør en stor indsats for at genanvende det overskydende kontorinventar i andre afdelinger i stedet for at købe nyt.

Vi har siden 2021 haft en Ansvarlig indkøbspolitik, som blandt andet beskriver "grønne" indkøb:

"Grønne" indkøb er, hvor der er fokus på de miljømæssige aspekter. Det miljømæssige aspekt kan for eksempel handle om at vælge produkter, hvor der i både produktion, brug og bortskaffelse er tænkt i lavere energiforbrug, mindre udledning af CO₂, lavere vandforbrug og mindre brug af kemikalier.

Ved bestilling af tryksager stiller vi krav om, at papiret er FSC-mærket, og vi vil til enhver tid tilvælge en Svane-mærket leverandør.

Efter det i sparekassens forretningsmodel klart er beskrevet, hvad vores holdning er til kontorartikler og reklameartikler, indkøber vi ikke varer, som ikke kan leve op til vores indkøbspolitik.

Vi står i dag i den situation, at vi har brug for at få fortalt omverdenen om Sparekassen Danmark. Samtidig ønsker vi at begrænse ressourceforbruget. Så vi er dagligt i en afvejning af, hvordan vi kan synliggøre os med et begrænset ressourceforbrug.

Målsætning 2023

Hver gang vi foretager indkøb, tænker vi over, hvor godt vi kan gøre det. Økologisk te og kaffe i nedbrydelig emballage, biologisk nedbrydelige krus og servietter.

Det er en kontinuerlig proces, som vi vil have fokus på hvert eneste år.

Et herligt lille eksempel på dette er sportsmedaljer. Vi har nu fået lavet medaljer i træ. Alle træmedaljer bliver fremstillet i Danmark. Træet er FSC-certificeret, og producenten er ligeledes FSC-certificeret, hvilket betyder, at der er sporbarhed hele vejen tilbage i kæden. Medaljebåndet er genbrugsbånd (RPET) og mærket med "I am made of recycled plastic bottles."

Et andet eksempel på, at vi hele tiden er i proces, er vores komposterbare kaffekrus og servietter fremstillet af 100 % genbrugt materiale.

Til kundemøder bruger vi komposterbare kaffekrus og servietter fremstillet af 100 % genbrugt materiale – vores notesblokke er lavet af genbrugspapir og vores kuglepennene af 100 % genanvendt plastik.





Ansvarlig arbejds giver

Vi ser vores medarbejdere som vores vigtigste aktiv, og vi ønsker at skabe en god, udviklingsorienteret og lokal arbejdsplads.

Værdibaseret læring og udvikling

Vi investerer stort i læring og udvikling, og vi bruger vores værdier til at skabe et ambitiøst, ærligt og trygt miljø for læring og udvikling.

Vi ser det som et væsentligt element i fastholdelse og trivsel hos vores medarbejdere, og som en naturlig investering i at sikre de kompetencer, som sparekassen har behov for.

Foruden egenudviklede og interne forløb finansierer sparekassen en lang række eksterne forløb for medarbejderne. Både kurser med fagligt indhold og med udvikling af den enkeltes adfærd.

Sparekassen har fortsat et strategisk samarbejde med Finanssektorens Uddannelsescenter. Det giver sparekassen en unik mulighed for at være med til at præge udbuddet af udviklingsforløb og bidrage til at sikre fremtidens kompetenceudvikling.

Særligt fokus på lederens rolle i fremtiden

Vi er meget bevidste om nærmeste leders rolle i at facilitere og skabe rum til læring og udvikling og har derfor gjort adskillige indsatser for at klæde vores ledere på til deres vigtige rolle.

I foråret 2022 afviklede vi således kurser for vores ledere, hvor ledelse og samarbejde på distancen var temaet. Evnen til at lede og samarbejde på distancen er nemlig altafgørende for, at vi lykkes som organisation. Når vi gerne vil have en stærk læringskultur, skal det være ligegyldigt, om medarbejderen sidder på kontoret eller arbejder hjemmefra.

Lederne tænker i dag mere over den særlige disciplin, det er at udøve distanceledelse, efter de har været på kurset, og ser medarbejderne, uanset om de sidder i rummet, på en anden af sparekassens mange lokationer eller arbejder hjemmefra.

I 2022 er vi startet op på flere længerevarende udviklingsforløb for alle sparekassens ledere, hvilket også var en af vores målsætninger for året. Vi har i forvejen dygtige og engagerede ledere, men vi kan fortsat videreudvikle måden, vi udøver ledelse på i sparekassen. Formålet med lederudviklingsforløbene er bl.a. at understøtte sparekassens formål og strategi. Det er samtidig formålet at

udvikle de lederkompetencer, som strategien og fremtiden kalder på, at sikre et stærkt og sammenhængende ledelsessystem i sparekassen, hvor lederne går forrest ved implementering af værdier, forandringer og nye tiltag i det hele taget.

Alle forløb er designet i tæt samarbejde mellem Finanssektorens Uddannelsescenter, HR og lederne selv.

For at sikre en pipeline af dygtige ledertalenter og lederkandidater har vi i 2022 også startet op på et leder-talentforløb. 12 udviklingsparate medarbejdere med lederpotentialer er tilmeldt forløbet.

Bæredygtig rådgivning

Sidste år opstillede vi en målsætning om at gennemføre undervisningsforløb om bæredygtighedsrådgivning. I efteråret 2022 afviklede vi derfor kursusdage for i alt 16 erhvervs- og landbrugskundechefer i sparekassen. På kursusdagene fik deltagerne en grundlæggende forståelse for, hvorfor vi i finanssektoren spiller en vigtig rolle i den grønne omstilling. Rådgiverne lærte at starte dialogen med virksomhederne og landmændene om den bæredygtige dagsorden og fik forståelse for bæredygtige værdikæder i en grad, der i dag gør dem i stand til at kunne guide kunderne videre til relevant viden om ny regulering, energieffektivisering og lignende. Hen over sommeren blev samtlige rådgivere i sparekassen ydermere introduceret for to e-learningmoduler, der begge havde bæredygtighed som omdrejningspunkt. Efter at have gennemført de to e-learningmoduler er alle sparekassens rådgivere nu klogere på, hvorfor investeringer har stor indflydelse på den bæredygtige omstilling, hvilke redskaber forvalterne har i deres bæredygtige værktøjskasse og hvilken lovgivning der er på området.

Alt dette gør sparekassens rådgivere i stand til i dag at kunne afdække kundernes bæredygtighedspræferencer.

Sparekassen ser stor værdi i at ansætte og udvikle unge mennesker til fremtiden

I sparekassen har vi en lang historik med at ansætte finanselever og finanstrainees, og ved årsskiftet havde vi ansat 16 finanselever og 11 finanstrainees, heraf flere erhvervstrainees.

Frem mod sommeren 2023 starter endnu 15-20 finanselever og -trainees geografisk bredt i sparekassen, med ønske om særligt at tilgodese de områder, hvor vi ved, at det kan være svært at tiltrække kvalificeret arbejdskraft. Det er samtidig en mulighed at understøtte udviklingen lokalt i de byer, som de unge mennesker typisk fraflytter pga. uddannelse.

I sparekassen har vi 205 medarbejdere, der er 18-29 år.

76 af de unge medarbejdere er studentermedhjælpere, der løser forskellige opgaver i sparekassen.

25 af studentermedhjælperne arbejder i Kundeservice, hvor de bl.a. hjælper vores kunder med netbanken.



Alle finanselever og -trainees i sparekassen har løbende sparring med en mentor og nærmeste leder omkring egne udviklingspunkter. Dertil har sparekassen blandt HR-konsulenterne udpeget en overordnet "unge-ansvarlig," som har 1:1 opfølgning med alle finanselever og -trainees.

Vi oplever, at vores unge medarbejdere bidrager med ny viden og inspiration, der er til stor gavn for den fortsatte udvikling af sparekassen.

Netværksdag for unge medarbejdere

En af vores målsætninger fra 2021 var at afholde en netværksdag for unge medarbejdere med fokus på at udbygge fællesskabet blandt denne medarbejdergruppe. Derfor inviterede sparekassen i april alle unge medarbejdere i alderen 30 år og derunder til en netværksdag.

På dagen blev der bl.a. arbejdet med, hvordan vi i sparekassen kan sikre gode kundeoplevelser, og der var også rum til at tale om egne karrieremuligheder i sparekassen.

Sundhed og trivsel

Siden fusionen i september 2021 er der blevet arbejdet meget med at beskrive, hvilke tanker vi gør os om arbejdet med mental, fysisk og social sundhed.

Særligt i vores forebyggende arbejde kan vi se, at vores indsatser rettet mod den enkelte medarbejder har haft stor værdi og har reduceret sygefraværet.

I løbet af 2023 vil arbejdet med strategisk sundhed, i samarbejde med AP Pension, udmønte sig i konkrete aktiviteter og tilbud til medarbejderne.

Vi havde sidste år en målsætning om at gennemføre en trivselsmåling blandt sparekassens medarbejdere. Denne er dog blevet udskudt til foråret 2023. Sparekassen ønsker at få afdækket medarbejdernes tilfredshed og generelle trivsel, med særligt fokus på deres engagement. Vi tror på, at et fremadrettet særligt fokus på engagement hos medarbejderne vil bidrage til endnu sundere og mere velfungerende arbejdsplads, hvor medarbejderne bl.a. har købt ind på sparekassens formål og værdier.

Det fleksible arbejdsliv

I Sparekassen Danmark ønsker vi at give medarbejderne de bedst mulige betingelser for at tilpasse deres arbejdsliv til det, der passer bedst for at skabe trivsel for den enkelte. Selvfølgelig indenfor rammerne af hvad der er muligt af hensyn til kunderne og forretningen. Derfor indgik sparekassen i 2021 en lokalaftale om hjemmearbejde, der giver medarbejderne mulighed for, efter aftale med nærmeste leder, at arbejde hjemmefra i det omfang, det er muligt og ønsket.

I 2022 har sparekassen desuden via lokale aftaler gjort det endnu mere tydeligt for både ledere og medarbejdere, hvilke mange muligheder de har for at aftale og tilpasse arbejdstiderne, så de passer bedst muligt til den enkelte, og til forskellige perioder af arbejds- og privatlivet.



Social – S'et i ESG

Sparekassen Danmarks vision er at være en udviklingsorienteret og lokal arbejdsplads.

- Vi arbejder med medarbejderudvikling og trivsel
- Vi arbejder med inklusion i vores organisation, fordi vi ønsker en åben og fordomsfri kultur, hvor den enkelte medarbejder har mulighed for at udnytte sine kompetencer bedst muligt – uanset alder, køn, erfaring, kultur mv.
- Vi arbejder med at tiltrække unge, der ønsker uddannelse inden for den finansielle sektor
- Vi arbejder målrettet med uddannelse af medarbejdernes ESG-kompetencer
- Vi har fastsat realistiske måltal for kønsdiversitet i bestyrelse og øvrige ledelseslag.

Diversitets- og mangfoldighedspolitik

Jævnfør af lov om finansiel virksomheds § 70, stk. 1, nr. 4, har bestyrelsen fastlagt en mangfoldighedspolitik for bestyrelsen. Med politikken ønsker bestyrelsen at fremme den for sparekassen relevante og nødvendige mangfoldighed i bestyrelsen, så der til enhver tid findes de rette kvalifikationer og kompetencer blandt bestyrelsens medlemmer.

Det er ledelsens vurdering, at mangfoldighed er med til at skabe bedre resultater og hjælper til at træffe bedre beslutninger, og ledelsen arbejder derfor med at skabe større diversitet i organisationen. Ledelsen har et mål om at skabe en bedre balance mellem mænd og kvinder i ledelsen af sparekassen.

Sparekassens bestyrelse har i sin diversitetspolitik opstillet måltal for både andelen af det underrepræsenterede køn i bestyrelsen og på sparekassens øvrige ledelsesniveauer. Mindst én gang om året gennemgår bestyrelsen de realiserede måltal og vurderer politikken med henblik på at tilpasse de opstillede måltal og den udarbejdede politik. Politikken findes på sparekassens hjemmeside

www.spard.dk/aarsrapport

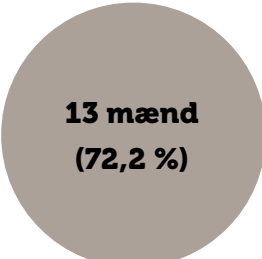
Måltal for kønsdiversitet i bestyrelsen

Bestyrelsen fastsatte i januar 2022 et mål om, at andelen af det underrepræsenterede køn i bestyrelsen skulle udgøre minimum 30 %. Det fastsatte mål var et samlet mål for de repræsenterede køn og medarbejdervalgte bestyrelsesmedlemmer.

Sparekassens bestyrelse består aktuelt af fem kvinder og 13 mænd, og kønsfordelingen blandt bestyrelsens medlemmer er dermed 27,8 % kvinder og 72,2 % mænd.



**5 kvinder
(27,8 %)**



**13 mænd
(72,2 %)**

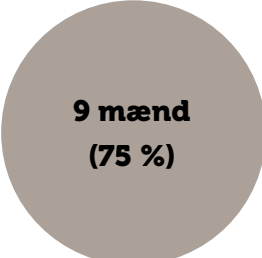
Dermed er andelen af det underrepræsenterede køn tæt på målsætningen om minimum 30 % i 2022.

I henhold til seneste lovændring i lov om finansiel virksomhed § 79 a, der er gældende fra 1. januar 2023, er det tydeliggjort, at måltallet for kønsdiversitet i bestyrelserne skal omfatte de af generalforsamlingen eller repræsentantskabet valgte bestyrelsesmedlemmer og ikke tillige medarbejdervalgte bestyrelsesmedlemmer.

Den kønsmæssige fordeling blandt sparekassens repræsentantskabsvalgte bestyrelsesmedlemmer udgør aktuelt tre kvinder (25 %) og ni mænd (75 %).



**3 kvinder
(25 %)**



**9 mænd
(75 %)**

I marts 2024 skal der ske bestyrelsesvalg, hvor de nuværende 12 repræsentantskabsvalgte og seks medarbejdervalgte medlemmer, reduceres til otte repræsentantskabsvalgte og fire medarbejdervalgte. Som led i den ændrede sammensætning i 2024, herunder hensynet til målopfyldelse om en ligelig fordeling på 40/60, har bestyrelsen i januar 2023 besluttet en diversitetspolitik, hvoraf fremgår et måltal for den repræsentantskabsvalgte bestyrelsessammensætning på tre af det underrepræsenterede køn (37,5 %) og fem af det overrepræsenterede køn (62,5 %) gældende efter marts 2024.

Måltal for kønsdiversitet i sparekassens øvrige ledelsesniveauer

Det er sparekassens overordnede mål at tilvejebringe en mere ligelig fordeling af kvinder og mænd i ledelsen, og der skal igangsættes initiativer på de områder, hvor det er nødvendigt.

Sparekassen ønsker en åben og fordomsfri kultur, hvor den enkelte medarbejder kan udnytte sine kompetencer bedst muligt, uanset køn.

Sparekassen ansætter ledere under den præmis, at den bedst egnede altid ansættes/udnævnes, uanset køn. Ved to lige egnede kandidater vælges den leder, der betyder, at målet bedst opfyldes.

Sparekassens HR- og ledelsesstrategi skal blandt andet skabe bedre rammer for at sikre en udvikling i retning mod en mere ligelig fordeling mellem kønnene i sparekassens ledelse.

Ved øvrige ledelsesniveauer har sparekassen hidtil defineret det som direktionen, funktionsdirektører, regionsdirektører, erhvervsdirektører, afdelingsdirektører, souschefer, fagchefer og gruppeledere i sparekassen, hvortil der er knyttet personaleansvar.

Bestyrelsen fastsatte i januar 2022 et mål om, at andelen af det underrepræsenterede køn for øvrige ledelsesniveauer skulle udgøre minimum 38 % inden udgangen af 2025.

Ultimo 2022 var kønsfordelingen på øvrige ledelsesniveauer således:

- 65 kvinder ud af 204 udgør 31,9 %
- 139 mænd ud af 204 udgør 68,1 %.

Målet fra januar 2022 om en andel af det underrepræsenterede køn for øvrige ledelsesniveauer på minimum 38 % inden udgangen af 2025 er således endnu ikke opfyldt.

I henhold til Erhvervsstyrelsens vejledning af 3. december 2022 er det nu præciseret, at øvrige ledelsesniveauer dækker to ledelsesniveauer under bestyrelsen. Ved øvrige ledelsesniveauer forstås fra januar 2023 derfor direktionen, der er registreret hos Erhvervsstyrelsen, samt de ledere med personaleansvar, som refererer direkte til direktionen.

Målsætning for 2023

Bestyrelsen har i januar 2023 opstillet følgende konkrete mål i diversitetspolitikken:

- Sparekassens medarbejdere skal uanset køn opleve, at de har samme muligheder for karriere og lederstillinger.
- Andelen af kvindelige ledere på øvrige ledelsesniveauer skal øges til 21 % inden udgangen af 2025.

Ultimo 2022 var kønsfordelingen for øvrige ledelsesniveauer efter den nye definition syv kvinder (16,3 %) og 36 mænd (83,7 %).

Efter ny definition har vi **7** af det underrepræsenterede køn. **(16,3 %)**

Efter ny definition har vi **36** af det overrepræsenterede køn. **(83,7 %)**

Strategi

Sparekassen Danmark ønsker en mere ligelig fordeling mellem kønnene i ledelsen. Der skal igangsættes initiativer på de områder, hvor det er nødvendigt.

Sparekassen ønsker en åben og fordomsfri kultur, hvor den enkelte medarbejder kan udnytte sine kompetencer bedst muligt uanset køn.

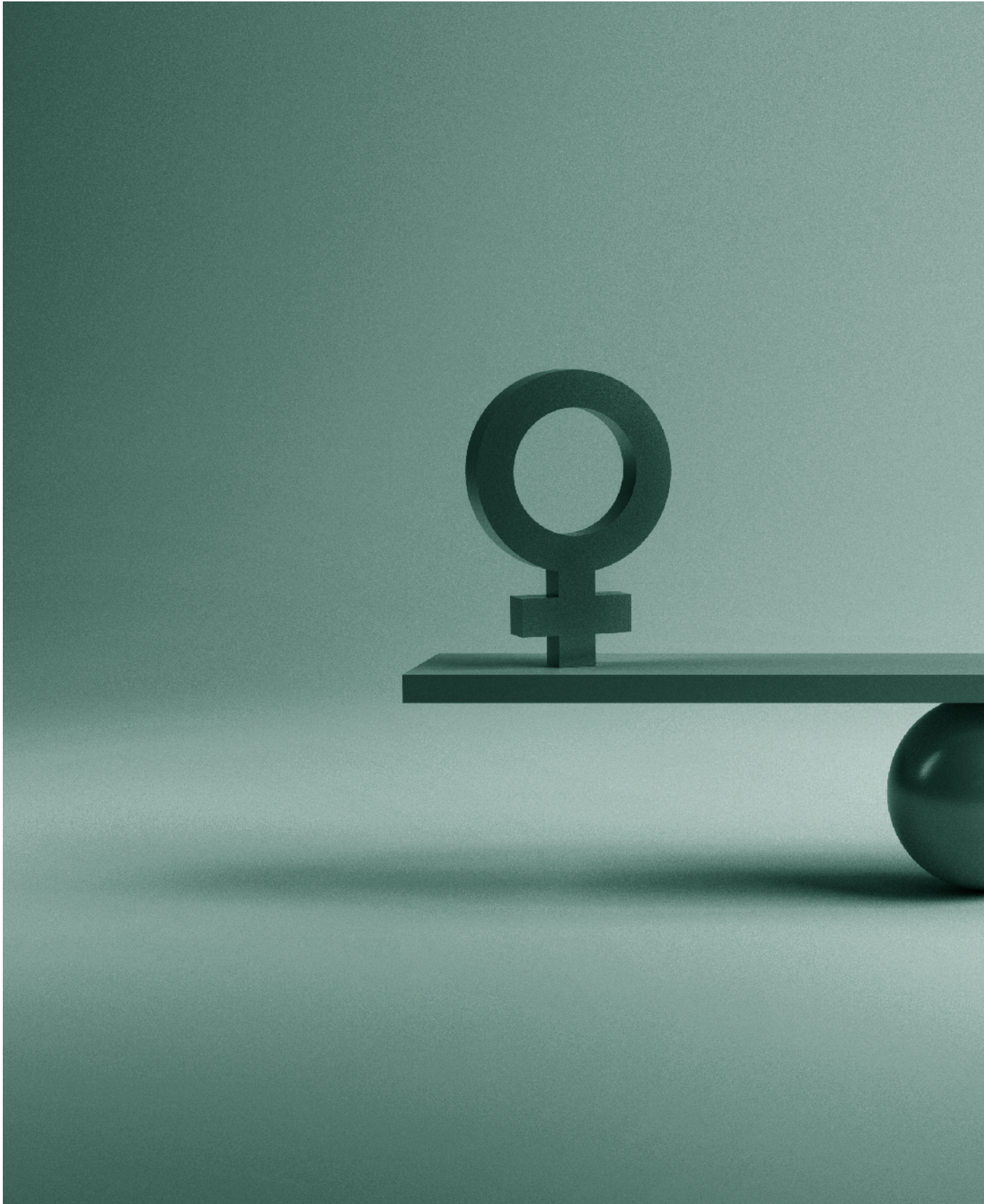
Sparekassen ansætter ledere under den præmis, at den bedst egnede altid ansættes/udnævnes uanset køn. Ved to lige egnede kandidater vælges den leder, der betyder, at målet bedst opfyldes.

Sparekassens HR- og ledelsesstrategi skal blandt andet skabe bedre rammer for at sikre en udvikling i retning mod en mere ligelig fordeling mellem kønnene i sparekassens ledelse.

Karriereudvikling

Sparekassen ønsker at inspirere alle medarbejdere til at blive en del af sparekassens ledelse.

Sparekassen tilbyder alle medarbejdere mulighed for at udvikle faglige og personlige kompetencer gennem deltagelse i kursusaktiviteter på Finanssektorens Uddannelsescenter eller ved anden relevant udbyder. Det er sparekassens mål, at kvinder og mænd generelt deltager ligeligt i disse tilbud.



Sparekassens Politik for det underrepræsenterede køn skal skabe grundlag for en ligelig fordeling mellem kønnene i sparekassens ledelseslag.

Sparekassen ønsker en åben og fordomsfri kultur, hvor den enkelte medarbejder kan udnytte sine kompetencer bedst muligt uanset køn.





Hjælp aldrig fremmede med at hæve eller overføre penge – du kan blive misbrugt til hvidvask.



Bekæmpelse af korrupsion og bestikkelse mv.

Korrupsion og bestikkelse

I henhold til sparekassens politik for sund virksomhedskultur er bestikkelse, korrupsion og misinformation af kunder uforeneligt med ansættelse i sparekassen.

Sparekassen har forretningsgange til at undgå afhængighedsforhold, interessekonflikter og inhabilitet udløst af gaver, invitationer og andre fordele, medarbejdere kan blive tilbudt af kunder og samarbejdspartnere.

Sparekassen har ligeledes forretningsgange for uddeling af gaver, rente- og gebyravgifter til kunderne.

Sparekassen har efter direktionens bedste overbevisning i regnskabsåret ikke været involveret i hverken korrupsion eller bestikkelse.

Hvidvask, terrorfinansiering og anden økonomisk kriminalitet

I henhold til sparekassens politik for sund virksomhedskultur vil sparekassen ikke medvirke til at blive brugt eller forsøgt brugt til hvidvask, finansiering af terrorisme og anden økonomisk kriminalitet.

Sparekassen har en politik for risikostyring på hvidvask- og terrorfinansieringsområdet. Politikken er baseret på en risikovurdering, og den omfatter blandt andet sparekassens risikoappetit til forebyggelse, begrænsning og styring af risici for hvidvask og finansiering af terrorisme.

Sparekassen følger Finans Danmarks adfærdsprincipper for forebyggelse af hvidvask og terrorfinansiering.

Sparekassen har forretningsgange, der er med til at omsætte sparekassens politikker inden for hvidvask og terrorfinansiering til handling. Herunder har sparekassen blandt andet forretningsgange for kundekendingsprocedurer, undersøgelses-, noterings- og underretningspligt samt intern kontrol til forebyggelse, begrænsning og styring af risici for hvidvask og finansiering af terrorisme.

Sparekassen kan blive misbrugt til anden økonomisk kriminalitet blandt andet via tyveri og misbrug af kundernes kort- og netbankoplysninger. Sparekassen har ligeledes forretningsgange inden for disse områder.

Sparekassen har samlet forebyggelse, begrænsning og styring af risici for hvidvask, terrorfinansiering og anden økonomisk kriminalitet i AML & Fraud-afdelingen, som refererer direkte til sparekassens direktion. AML & Fraud-afdelingen rapporterer årligt til sparekassens bestyrelse.

Sparekassen optimerer løbende dens foranstaltninger til effektiv forebyggelse, begrænsning og styring af risici for hvidvask, terrorfinansiering og anden økonomisk kriminalitet.

I 2022 sendte sparekassen 1.148 underretninger til Hvidvasksekretariatet mod 1.263 i 2021.

Markedsmisbrug

Sparekassen har forretningsgange til at hindre markedsmisbrug. Markedsmisbrug er et begreb, der dækker over ulovlig insiderhandel, uretmæssig videregivelse af insiderinformation og markedsmanipulation på eller udenfor en handelsplads.

Sparekassen har efter direktionens bedste overbevisning ikke været involveret i markedsmisbrug i regnskabsåret.

Nødvendig omhu

I henhold til sparekassens politik for sund virksomhedskultur skal sparekassen understøtte en virksomhedskultur, der fremmer, at medarbejderne har sunde værdier, herunder at de tør sig fra over for både ledelse og kunder.

Sparekassen arbejder efter princippet med tre forsvarslinjer i forhold til bekæmpelse af korruption og bestikkelse mv.:

- Første forsvarslinje omfatter foranstaltninger udført af medarbejderne i den daglige drift og de interne kontroller af udførelsen.
- Anden forsvarslinje består af sparekassens Risikostyrings- og Compliancefunktioner, der vurderer, om foranstaltningerne er effektive og betryggende.
- Tredje forsvarslinje består af sparekassens uafhængige interne revision, der er ansat af og refererer til bestyrelsen.

Sparekassen har etableret en whistleblowerordning, som alle medarbejdere kan benytte anonymt. Sparekassen har en proces for screening af straffeattester for ledelse og medarbejdere.



Sparekassens politik for dataetik er rammen om vores dataetiske adfærd.

Dataetik

Sparekassen Danmarks politik for dataetik fastsætter en overordnet ramme for sparekassens dataetiske adfærd.

Sparekassen har foruden kunderelationer en bred berøringsflade i omverdenen via bl.a. medarbejdere, samarbejdspartnere og leverandører.

Derfor er sparekassen bevidst om, at dette indebærer et større ansvar, når det kommer til etisk korrekt databehandling. En del af dette ansvar indebærer, at sparekassen samarbejder med diverse myndigheder og lever op til forpligtigelser om at stille data til rådighed, når sparekassen anmodes herom.

Sparekassen lægger vægt på, at der skal være åbenhed og gennemsigtighed i sparekassens dataanvendelse over for den enkelte kunde for at sikre deres integritet.

Sparekassens kunder vil derfor altid blive informeret om, hvordan vi indsamler eller på anden vis behandler data, når de modtager nogen af sparekassens produkter/ tjenesteydelser.

For yderligere information henvises til Redegørelse for politik for dataetik, der findes på www.spard.dk.



FN'S VERDENSMÅL

for bæredygtig udvikling

1 AFSKAF
FATTIGDOM

2 STOP
SULT

3 SUNDHED
OG TRIVSEL

7 BÆREDYGTIG
ENERGI

8 ANSTÆNDIGE JOBS
OG ØKONOMISK
VÆKST

9 INDUSTRI, INNOVATION
OG INFRASTRUKTUR

13 KLIMA-
INDSATS

14 LIVET
I HAVET

15 LIVET
PÅ LAND

4 KVALITETS-
UDDANNELSE



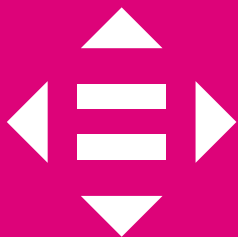
5 LIGESTILLING
MELLEM KØNNENE



6 RENT VAND
OG SANITET



10 MINDRE
ULIGHED



11 BÆREDYGTIGE BYER
OG LOKALSAMFUND



12 ANSVARLIGT
FORBRUG
OG PRODUKTION



16 FRED, RETFÆRDIGHED OG
STÆRKE INSTITUTIONER



17 PARTNERSKABER
FOR HANDLING



FN'S VERDENSMÅL
for bæredygtig udvikling




FN's verdensmål

I Danmark anerkender og respekterer vi menneskerettigheder, som på mange måder er reguleret gennem den danske lovgivning, overenskomstaftaler på arbejdsmarkedet, FN's menneskerettighedskonventioner med videre. Dette gælder naturligvis også i Sparekassen Danmark og i forhold til vores underleverandører.

I Sparekassen Danmark bakker vi op om verdenssamfundets og den danske regerings bestræbelser på at sætte menneskerettigheder og klimapåvirkninger højt på dagsordenen, og derfor tilslutter vi os FN's 17 verdensmål for bæredygtig udvikling og arbejder aktivt for at bidrage til opfyldelse af de mål, der giver mening i vores hverdag.

FN's verdensmål for bæredygtig udvikling blev vedtaget af verdens stats- og regeringsledere i 2015 og består af 17 konkrete mål og 169 delmål, der tilsammen udgør den til dato mest ambitiøse globale udviklingsdagsorden. Målene skal frem mod 2030 vise vej til en mere bæredygtig fremtid, både for os mennesker og for planeten, vi bor på.



A photograph of a hand reaching down towards a discarded plastic bottle on a beach. The scene is set at sunset, with the sun low on the horizon, creating a warm, golden glow. The bottle is lying on its side on the sand, and the hand is positioned just above it, suggesting an intention to pick it up. The background is a soft-focus view of the ocean and sky.

Sparekassen Danmark
arbejder for verdensmål 3
og 11 om sundhed og trivsel
og bæredygtige byer og
lokalsamfund



ESG-hoved- og nøgletal

Oplysninger om beregningsmetode mv. fremgår af
Rapporteringsprincipper på side 52.

Environment - miljødata

Nøgletal for energiforbrug

	Enhed	2022	2021
Transport (Scope 1)	Ton CO ₂	158	<i>Ikke opgjort</i>
Fjernvarme (Scope 2)	Ton CO ₂	154	162
Elektricitet (Scope 2)	Ton CO ₂	196	228
Vandforbrug	M3	2.990	<i>Ikke opgjort</i>

Social - Medarbejdere

Nøgletal for medarbejdere

	Enhed	2022	2021
Fuldtidsarbejdsstyrke	FTE	1.179	<i>Ikke opgjort</i>
Kønsdiversitet i øverste ledelseslag	%	32	33,5
Medarbejderomsætningshastighed	%	7,6	<i>Ikke opgjort</i>
Gennemsnitsalder	Alder/FTE	45	46
Sygefravær	Dage/FTE	6,4	<i>Ikke opgjort</i>
Gennemsnitlig anciennitet	Ansættelse år/FTE	11	11
Antal trainees og elever	FTE	27	24

Governance - Ledelsesdata

Nøgletal for ledelse og samfundsforhold

	Enhed	2022	2021
Kønsdiversitet i bestyrelsen	%	28	28
Indberetninger til SØIK	Antal	1.148	1.263



Rubjerg Knude fyr ved Lønstrup blev i 2019 flyttet længere ind i landet for at undgå at styrte i Vesterhavet. Fyrets redningsmand Murer-Kjeld kan man bl.a. møde i filmen OS DER LEVER. OS DER LEVER er et filmisk digt om et nordjysk lokalsamfund. Filmen er skabt og produceret af det nordjyske filmselskab Dune Productions med støtte fra bl.a. Sparekassen Danmark og Sparekassen Danmark Fonden Vendsyssel.



Rapporteringsprincipper

EU-taksonomiforordningen

Nøgletal beregnes som andelen af eksponeringer, der er omfattet/ikke-omfattet af taksonomien i forhold til sparekassens samlede aktiver, i henhold til den delegerede retsakt artikel 10 stk. 3.

Aktiver i alt er defineret som den regnskabsmæssige balanceværdi for aktiverne pr. 31. december 2022.

Finansierede CO₂-udledning

Beregnes efter Finans Danmarks CO₂-model. I beregningen indgår kapitalforvaltning, egenbeholdning, leasing, erhvervsudlån og udlån til ejendomme og biler til privatkunder.

Transport

Forbrugsdata er opgjort for perioden fra den 1. januar 2022 til den 31. december 2022 og omfatter CO₂-udledningen fra sparekassens biler, herunder firmabiler og varebiler. CO₂-udledningen er beregnet på baggrund af antal kørte kilometer og emissionsfaktoren for bilkørsel og drivmiddel. For firmabiler skelnes der ikke mellem erhvervs-mæssig og privat kørsel, hvilket betyder, at alle kørte kilometer i firmabiler er medregnet i CO₂-opgørelsen.

Elektricitet og fjernvarme

Forbrugsdata er opgjort for perioden fra den 1. januar 2022 til den 31. december 2022 og omfatter CO₂-udledningen fra sparekassens eget forbrug af elektricitet og fjernvarme. 50 % af sparekassens domicilbygninger indgår i opgørelsen, hvorfor det oplyste forbrug forventes at stige, når alle domicilbygninger er omfattet. Forbruget er opgjort via EnergiData. EnergiData anvender Greenhouse Gas Protokollen (GHG-protokollen).

Vandforbrug

Forbrugsdata er opgjort for perioden fra den 1. januar 2022 til den 31. december 2022. Forbruget er opgjort i m³ vand i alt. 50 % af sparekassens domicilbygninger indgår i opgørelsen, hvorfor det oplyste forbrug forventes at stige, når alle domicilbygninger er omfattet. Forbruget er opgjort via EnergiData.

Fuldtidsarbejdsstyrke

Fuldtidsarbejdsstyrken er opgjort i fuldtidsækvivalenter (FTE) og indeholder fast- og midlertidigt ansatte.

Kønsdiversitet i ledelseslag

Måltallet udgjorde primo 2022 33,5 %, og ultimo 2022 udgør tallet 32 %. I 2022 var målet at øge fra daværende niveau på 33,5 % til 38 % inden udgangen af 2025.

I henhold til Erhvervsstyrelsens vejledning af 3. december 2022 er det nu præciseret, at øvrige ledelsesniveauer dækker to ledelsesniveauer under bestyrelsen.

Ved øvrige ledelsesniveauer forstås fra januar 2023 derfor direktionen, der er registreret hos Erhvervsstyrelsen, samt de ledere med personaleansvar, som refererer direkte til direktionen.

Ultimo 2022 var kønsfordelingen for øvrige ledelsesniveauer efter den nye definition syv kvinder (16,3 %) og 36 mænd (83,7 %).

Andelen af kvindelige ledere på øvrige ledelsesniveauer skal øges til 21 % inden udgangen af 2025.

Medarbejderomsætningshastighed

Antal fratrådte i procent er opgjort i forhold til det gennemsnitlige antal ansatte pr. 1. januar 2022 og antal ansatte pr. 31. december 2022.

Sygefravær

Gennemsnitlig antal medarbejdersygedage er opgjort i dage/FTE for perioden fra den 1. januar 2022 til den 31. december 2022. Medarbejdersygedage inkluderer medarbejderens eget sygefravær og delvis sygdom. Barselsorlov indgår ikke i opgørelsen.

Gennemsnitsalder

Gennemsnitsalder er opgjort i år (alder/FTE) pr. 31. december 2022.

Gennemsnitlig anciennitet

Gennemsnitlig anciennitet er opgjort i år (ansættelse år/FTE) pr. 31. december 2022.

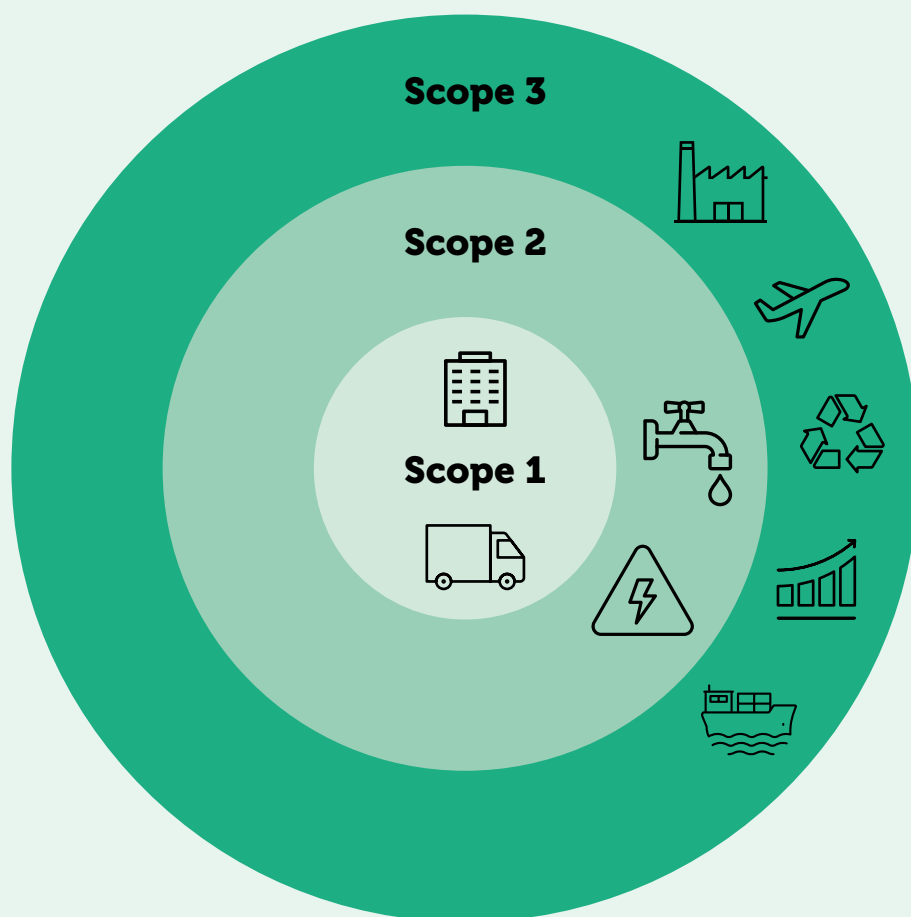
Antal trainees og elever

Antal trainees og elever er opgjort pr. 31. december 2022.

Sparekassen har besluttet, at Scope 1 og 2 indgår i rapporteringen.

- **Scope 1** er direkte udslip (f.eks. afbrænding af olie, naturgas og benzin) fra biler og anlæg, der ejes eller kontrolleres af sparekassen.
- **Scope 2** er indirekte udslip fra energi, som sparekassen har forbrugt (f.eks. udslip fra produktion af sparekassens el og fjernvarme),
- **Scope 3** er andre indirekte udslip fra sparekassens aktiviteter, der opstår fra kilder, som sparekassen ikke selv ejer eller kan kontrollere (f.eks. håndtering af affald, aftryk fra investeringer og udlån, udledninger fra datacentre og tjenesterejser ekskl. firmabiler).

Kilde: Lokale pengeinstitutter





Vi støtter lokalt

Sparekassen Danmark er et pengeinstitut med stærke rødder i vores lokalområder, og vi vil være kendt som den lokale sparekasse, der bakker op om de samfund, vi er en del af. Vi har et naturligt ønske om at understøtte udviklingen i disse områder.

Sponsorater

Sparekassen ønsker at være en aktiv medspiller i forhold til de lokale foreningsliv. Vi støtter den lokale sport og kultur via både små og store sponsorater, fordi vi tror på, at positive relationer lønner sig, og fordi sports- og kulturoplevelser skaber sammenhold og bidrager til et sundt og rigt liv.

Samarbejde med DGI

Sparekassen samarbejder med DGI om at støtte de frivillige ildsjæle, der er ryggraden i det danske foreningsliv. Sammen med DGI og ti kommuner i region Nordjylland har vi afholdt en række temamøder om frivillighedsprojekter. Møderne giver de deltagende foreninger konkrete redskaber til at arbejde med frivillighed og rekruttere flere frivillige. Sparekassen har sponsoreret møderækken og bidrager også med et oplæg om projektfinansiering.

Derudover er sparekassen fra 2022 og de næste fire år hovedsponsor for DGI's arrangementer Aalborg Halvmarathon og WALKin Nordjylland, hvor man kan vælge at gå 8 eller 16 kilometer – begge ruter går i øvrigt ligesom halvmaratonet igennem Limfjordstunnelen. Sparekassen har bl.a. valgt at sponsorere Aalborg Halvmarathon og WALKin Nordjylland, fordi arrangementerne har stort fokus på bæredygtighed. DGI har gjort en række tiltag inden for affaldshåndtering, gratis offentlig transport, vand- og el-forbrug og madspild i forbindelse med afvikling af et stort arrangement som WALKin Nordjylland, der i 2022 havde mere end 2000 deltagere.



Alle ruter til WALKin Nordjylland gik gennem Limfjordstunnelen

Vi støtter også flere landsdækkende initiativer

Sparekassen Danmark har valgt at bidrage til Danmarks Indsamling for 2022, som støtter sårbare børn i nogle af verdens fattigste lande, ligesom vi i flere år har støttet Familier med kræftramte børn.



Inden gå- eller løbeturen var der fælles opvarmning foran sparekassens afdeling på Budolfi Plads





Fonde

Udover støtte via sponsorater har sparekassen 13 fonde, som hvert år styrker og udvikler de lokale foreningsliv, lokale aktiviteter og initiativer til stor glæde for beboerne i de respektive lokalsamfund.

Sparekassens fonde fokuserer især på at støtte projekter, der danner grundlag for lokale fællesskaber og/eller bidrager positivt til bæredygtighedsdagsordenen. Det er ambitionen, at sparekassens fonde tilsammen med tiden skal kunne uddele 100 millioner kroner årligt.

Fondene er oprettet i kølvandet på Sparekassen Danmarks mange fusioner med det formål at yde støtte til almennyttige, velgørende eller udviklende formål inden for den pågældende sparekasses tidligere markedsområde og kan ansøges af for eksempel foreninger og initiativgrupper. Donationerne gives til aktiviteter, der medvirker til udvikling og sammenhold i de mindre lokalsamfund, ligesom de skal bidrage til kulturelle oplevelser og aktiviteter i sparekassens markedsområde.



Sparekassen Danmark
Fonden Hals



Sparekassen Danmark
Fonden Hobro



Sparekassen Danmark
Fonden Galten



Sparekassen Danmark
Fonden Hvetbo



Sparekassen Danmark
Fonden Jerslev



Sparekassen Danmark
Fonden Thy



Sparekassen Danmark
Fonden Vendsyssel



Sparekassen Danmark
Fonden Dronninglund



Sparekassen Danmark
Fonden Gjerlev-enslev



Sparekassen Danmark
Fonden Brovst



Sparekassen Danmark
Fonden Klokkeholm



Sparekassen Danmark
Fonden Ulsted



Sparekassen Danmark
Fonden Himmerland

Fonde 2022

Fonde	Bevilgede kroner	Antal bevilgede ansøgninger
Galten	213.599	17
Gjerlev-Enslev	1.276.669	25
Hobro	10.776.115	201
Himmerland	10.051.851	212
Vendsyssel	2.965.993	69
Brovst	2.600.251	69
Dronninglund	7.948.861	42
Hals	4.288.916	74
Hvetbo	852.150	26
Jerslev	3.130.413	48
Klokkeholm	643.148	23
Ulsted	1.968.917	64
Thy - oprettet i 2022, så de første uddelinger finder sted i 2023.	-	-
I alt	46.716.883	870



Finansiell dannelselse for unge

Sparekassen Danmark Fonden Vendsyssel har bl.a. støttet We-Grow, der er en uvildig forening, der udvikler og formidler finansiell dannelselse for unge. De tilbyder kurser og undervisningsforløb, der klæder de unge på til at forstå og styre deres privatøkonomi, tage finansielle beslutninger på et kvalificeret grundlag og deltage i samfundsdebatten. We-Grows undervisningsforløb ledes af unge frivillige, der er i øjenhøjde med målgruppen, i samarbejde med ældre frivillige med stærke faglige kompetencer. I sparekassen opfordrer vi vores pensionerede medarbejdere til at stille sig til rådighed som frivillige i We-Grow. We-Grow arbejder aktivt med FN's verdensmål med særligt fokus på mål 4 om kvalitetsuddannelselse og mulighed for livslang læring for alle og mål 12 om ansvarlige og bæredygtige forbrugs- og produktionsformer.

Sparekassen Danmark
Fonden Himmerland
støtter StartUp GREEN



Grønne udviklingsforløb for iværksættere

Sparekassen Danmark Fondene har større og større fokus på at støtte grønne projekter. Sparekassen Danmark Fonden Himmerland har netop støttet StartUp GREEN, som understøtter grønne iværksættervirksomheder i forhold til en bæredygtig udvikling af virksomhedens forretningsmodel med fokus på FN's verdensmål. StartUp GREEN er et samarbejde mellem Zeal ApS, FN17 Business, Food & Bio Cluster Danmark og Business Viborg. Projektet tilbyder undervisningsforløb til de deltagende virksomheder samt at matche iværksættervirksomhederne med erfarne erhvervsfolk indenfor relevante brancher og etablere et netværk med fokus på den grønne omstilling. Sparekassen forventer også at bidrage til undervisningsforløbene.

StartUp GREEN arbejder
aktivt med FN's verdensmål





Målsætninger for 2023

I sparekassens succesformel indgår punktet:

- Model for at bidrage lokalt

Vi skal skærpe kommunikationen om vores lokale bidrag – både internt i sparekassen for at forstærke stoltheden blandt vores medarbejdere, til kunder samt eksternt i vores lokalsamfund for at tydeliggøre vores vilje til at gøre en reel forskel.

Vi skal sikre, at vores medarbejdere har de bedste forudsætninger og rammer for at kunne bidrage i deres nærområder. Vi ønsker, at det både skal være nemt og energigivende at dyrke sin indre ildsjæl, når man er medarbejder i Sparekassen Danmark.

Vi skal sikre en god samarbejdsmodel mellem Sparekassen Danmark og sparekassens fonde for at tage vores lokale bidrag til det næste niveau og gøre både os selv og vores fonde i stand til at tænke endnu større, hvad angår vores bidrag til lokalsamfundet.

Denne model for at bidrage lokalt er en del af sparekassens strategi, og målsætningen for 2023 vil være at understøtte udbredelsen af modellen.



Sparekassen Danmark
støtter de lokale ildsjæle,
der gør lokalsamfundene
til gode steder at bo





Risici

Sparekassen Danmark har på alle væsentlige risikoområder udarbejdet politikker i henhold til gældende love og regler. Politikker og forretningsgange skal sikre, at vi skaber robuste økonomiske løsninger for vores kunder, og at vi handler etisk korrekt i forhold til vores interessenter og samfundet generelt.

Arbejdet med samfundsansvar indebærer desuden, at vi er særligt opmærksomme på de områder, hvor vores påvirkning på samfundet er størst. Det er her, vores forretning rummer muligheder for at gøre en forskel – både positivt og negativt.

Det er også relevant at se på de væsentligste risici indenfor vores indsatsområder for samfundsansvar, og nogle af vores omtalte initiativer på området skal netop imødegå disse risici.

Kunder

Relationen til kunderne bygger på vores tre værdior: ambitiøs, sund fornuft og tillid.

Derfor er manglende kvalitet i rådgivningen, skuffede forventninger, skiftende rådgivere og shitstorms på de digitale/sociala medier risici for vedvarende kundeforhold. Vi har en række indsatser for at skabe engagerede og højt kvalificerede medarbejdere med høj anciennitet, der kan opfylde kundernes behov. Vi har fuldt fokus på de anmeldelser, der kommer på de digitale medier, og vi tager hver enkelt anmeldelse og kommentar seriøst og har afsat ressourcer til at tage hånd om disse.

Vi har indarbejdet en ESG-spørgeramme i vores kreditvurdering, fordi manglende ESG-betragtninger og -strategi hos vores kunder kan medføre risici for tab.

Medarbejdere

Sparekassen Danmark er i høj grad en vidensvirksomhed, hvor medarbejdernes kompetencer spiller en afgørende rolle.

Derfor er mistrivsel, høj medarbejderudskiftning og tab af viden samt manglende medarbejderkompetencer i forhold til udviklingen i markedet og kundernes efterspørgsel risici, som vi løbende arbejder på at imødegå gennem sociale tiltag på arbejdspladsen, sundhedsprogrammer, trivselsmåling samt kompetenceafklaring og -løft.

FN's verdensmål

Da vi i Danmark anerkender og respekterer menneskerettigheder, som på mange måder er reguleret gennem den danske lovgivning, overenskomstaftaler og FN's menneskerettighedskonventioner, vurderer vi, at risikoen for overtrædelse af menneskerettighederne er minimal, men anerkender, at vi skal være særligt opmærksomme på, hvem vi indgår i samarbejder med, når vi indkøber produkter. Til gengæld kan klimaforandringer med mere nedbør, oversvømmelser og længere tørkeperioder udgøre en risiko for både landbrugserhvervet og boligere.

Bekæmpelse af korrupcion og bestikkelse

Manglende effektiv bekæmpelse af korrupcion og bestikkelse mv. indebærer risici for sparekassen.

Den væsentligste konsekvens vurderes at være tab af omdømme, der blandt andet kan resultere i tab af kunder. Derudover risikerer sparekassen også at få bøder samt manglende fit and proper-vurdering af direktionen og bestyrelse.

Sparekassen arbejder løbende med sund virksomhedskultur og overholdelse af gældende lovgivning, herunder hvidvaskloven. Blandt andet benytter sparekassen overvågningssystemer, og sparekassen sikrer medarbejderne løbende uddannelse i gældende lovgivning samt i sparekassens foranstaltninger til forebyggelse, begrænsning og styring af risici for hvidvask, terrorfinansiering og anden økonomisk kriminalitet.

Integration af bæredygtighedsrisici

Ved bæredygtighedsrisici forstår vi en miljømæssig, social eller ledelsesmæssig begivenhed eller omstændighed, som – hvis den opstår – kunne have faktisk eller potentiel væsentlig negativ virkning på værdien af kundens investering. I Sparekassen Danmark er vi bevidste om, at når et selskab er udsat for bæredygtighedsrisici, kan det påvirke værdien af selskabet og dermed en investering negativt.

Der henvises til politikken for Integration af bæredygtighedsrisici, som findes på www.spard.dk.

Miljø og klima

Da vi ikke er en produktionsvirksomhed, men en videns- og arbejdsplads, er det ikke på miljøområdet, at vi ser de største risici, men vi er opmærksomme på, at vi særligt gennem vores finansiering af virksomheder og investeringer i øvrigt påvirker verden omkring os.


Se mere under Integration af bæredygtighedsrisici samt vores erkendelse af ansvar for finansiel bæredygtighed på vores hjemmeside.

Omdømmerisici

Når vi arbejder med bæredygtighed og kommunikation af bæredygtighed, er vi særligt optagede af, at vi overholder god skik-regelsættet § 3 og 4 for finansielle virksomheder. God skik-reglerne har samme formål som reglerne i markedsføringslovens bestemmelser om vildledning mv.

Leverandørsamarbejde

Vi har indarbejdet ESG-risikobetragtninger i vurderingen af risici i forbindelse med kritisk/vigtig outsourcing. Heri indgår også vurderinger af leverandørens evne til at overholde menneskerettigheder.



Sparekassen Danmark har på alle væsentlige risikoområder udarbejdet politikker, der skal sikre, at vi skaber robuste økonomiske løsninger for vores kunder og handler etisk korrekt i forhold til vores interessenter og samfundet generelt.



Kundeoplevelser

Her kan du læse et par eksempler på kundeoplevelser i sparekassen. De er også eksempler på erhvervskunder, der arbejder målrettet med bæredygtighed. Eksemplerne er uddrag fra artikler, der tidligere har været bragt i fuld længde på www.spard.dk



CEMTEC laver EU-projekter inden for grøn omstilling:
"Danmark ender måske med at blive det nye Kuwait"

I Hobro ligger der en klynge af nichevirksomheder med fokus på nøgleteknologier, som meget vel kan ændre hele vores energiforsyningskæde i fremtiden. Én af dem er projektudvikleren CEMTEC/Hydrogen Valley, der laver EU-projekter inden for grøn omstilling.

"Hvis vi skal indfri EU-kommissionens visioner om at være 100 % CO₂-neutrale i 2050, kommer vi ikke udenom brint."

Det fortæller Søren Bjerregaard, CEO i projektudviklingsvirksomheden Hydrogen Valley, der ejes af CEMTEC Fonden og hjælper virksomheder med at omsætte idéer til konkrete projekter inden for grøn omstilling.

Derfor er der et væld af virksomheder – både herhjemme og i udlandet – der specialiserer sig i, hvordan man kan producere "grøn brint" på baggrund af vind- og solenergi. For eksempel til brug for transportsektoren, hvor fossile brændsler kan erstattes med grønne brintbaserede produkter, forklarer han:

"Når man laver vindmøllestrøm om til brint, kan man omdanne brinten til methanol, og den methanol er rigtig god at køre på. Den har faktisk vist sig at have stort set samme karakteristika som benzin. Det vil sige, at vi i fremtiden kan lave al vores brændstof selv i stedet for at være afhængige af Mellemøsten. Det kan faktisk være, at Danmark ender med at blive det nye Kuwait, fordi vi har så meget vind, som vi har," siger Søren Bjerregaard.

Hvad er CEMTEC for en størrelse?

"CEMTEC står for Center for Energi og Materialeteknik og blev etableret i 2001 som en nonprofitorganisation, fordi man kunne se, at der var nogle kompetencer i nærområdet inden for det her fagfelt. Igennem årene har vi under navnet Hydrogen Valley specialiseret os i Power-to-X-projekter. Det vil sige projekter, der gør det muligt at lagre eller omdanne energi fra eksempelvis vindmøller, så man blandt andet kan gemme energien og bruge den på dage, hvor vinden ikke blæser."

"Hos CEMTEC arbejder vi med at trække idéerne fra skuffen og ud i virkeligheden. I praksis gør vi det, at hvis der er nogen, der ringer til os med en forespørgsel, så samler vi de rigtige kompetencer og tager en snak om kundens behov. Der er jo tit nogle, der siger, at de gerne vil have noget 'Power-to-X' ind i deres virksomhed, og her går vi så ind og spørger, hvad de gerne vil bruge det til, så vi kan regne på, hvor stort et anlæg det kræver – og hvilke sikkerhedsforhold der skal være. Efterfølgende finder vi de rigtige partnere gennem vores netværk – både nationalt og internationalt – og når vi har fået dem ombord på projektet, gør vi op, hvad det kommer til at koste. Derefter hjælper vi med at finde finansiering, og til sidst er vi med til at udføre projektet. Og det er her, vi skiller os ud, fordi vi ikke slipper projektet, før det virker ude i virkeligheden."

An aerial photograph of an industrial site, likely a hydrogen production or storage facility. The facility consists of several large, white, rectangular structures with metal frameworks on top. A truck is parked in the foreground, carrying several large, white, cylindrical tanks. The site is surrounded by a fence and a paved area. In the background, there are green fields and trees under a clear blue sky.

Om CEMTEC/ Hydrogen Valley

- CEMTEC står for Center for Energi og Materialeteknik og drives af CEMTEC-fonden
- Etableret i 2001 som en nonprofitorganisation medfinansieret af EU-projekter
- Virksomheden har flere forretningsben, nemlig CEMTEC erhvervspark, der tilbyder erhvervslejemål, og Hydrogen Valley, der laver EU-projekter inden for grøn omstilling
- Har hovedsæde i Hobro
- Virksomheden står bag flere skelsættende projekter herhjemme, blandt andet et af Europas største brintanlæg, der gør det muligt at lagre vindmøllestrøm
- Har været kunde i sparekassen siden 2001



Hvilken rolle spiller sparekassen for jeres virksomhed og for udviklingen af den?

"Der er ingen tvivl om, at vores gode forhold til sparekassen er ét af de elementer, der har haft indflydelse på, hvor CEMTEC er i dag. Sparekassen har troet på os hele vejen igennem, og den dag i dag oplever vi stadig en meget stor velvilje til at hjælpe os på vej – og en forståelse for, at EU-projekter er projekter, der tager tid. For eksempel havde vi et EU-projekt for nogle år siden, hvor slutbetalingen først kom 2,5 år efter, at udgifterne var afholdt. Og det var altså mere end 400.000 kroner, det drejede sig om. I sådan en situation er det vigtigt at have en rådgiver, der tror på dig, når du siger: "jamen, de skal nok komme". Og de kom så også. Men det siger bare noget om det tillidsforhold, vi har til hinanden. Og det tror jeg bare ikke, du kan få, medmindre det er et lokalt pengeinstitut."

Hvad gør Sparekassen Danmark og CEMTEC til et godt match?

"Sparekassen Danmark og CEMTEC er et godt match, fordi Henrik (CEMTECs rådgiver, red.) sætter sig ind i, hvilke projekter vi har gang i, og hvem vores medarbej-

dere er. Der er bare sådan en indbyrdes tillid imellem os. Vi er jo en solvent virksomhed, men jeg er ret sikker på, at mange ting havde været sværere for os, hvis ikke vi havde haft det her lokale tillidsforhold til sparekassen, både i forhold til lånehjemtagning og nye investeringer."

Hvis du skal give et godt råd til virksomheder, som går med en ambition om at flytte deres virksomhed i en grønnere retning, hvad vil du så råde dem til?

"Et godt råd til virksomheder, som ønsker at flytte deres virksomhed i en grønnere retning, kunne være: Læg ud med håndgribelige initiativer, der kan sikre dig en besparelse på den korte bane. Det kan fx være, du kan opnå en besparelse ved at skifte til en anden el-leverandør eller el-kilde. Derefter kan du eventuelt investere de penge, du kommer til at spare på fx el og fjernvarme, i endnu flere grønne projekter. Det kan være installation af varmepumper eller udskiftning af lyspærer til LED-lys, som selvfølgelig er en udgift nu og her, men som over tid faktisk kan være en god forretning."





Om Østjysk Vinforsyning

Etableret i 1977

Importerer og sælger vin og spiritus til hotel- og restaurantsektoren, specialhandel og virksomheder

Beskæftiger omkring 40 medarbejdere

Har hovedkontor i Hinnerup ved Aarhus

Ejes og drives af Niels Nørgaard, Thomas Sivholm og Esben Sønderby

Blev i 2021 B Corp-certificeret, der er en blåstempling af virksomhedens arbejde med bæredygtighed – hele vejen fra dyrkningen af druerne til vinen i glasset

Læs mere på www.vinforsyning.dk

Bæredygtig omstilling har fået Østjysk Vinforsyning til at stå stærkere

Østjysk Vinforsyning har som den første vin- og spiritusleverandør i Norden fået dokumentation på, at de som virksomhed går forrest i den bæredygtige omstilling. Og det kan nu aflæses i salgstallene.

70.000 kroner om året.

Så meget betaler vin- og spiritusleverandøren Østjysk Vinforsyning i runde tal for at være en del af det amerikanske certificeringsprogram B Corp, der forpligter virksomheder til at træffe bæredygtige valg 360 grader rundt i virksomheden.

Men det er penge godt givet ud. For certificeringen har resulteret i, at flere større hotel- og restaurantkæder har fået øjnene op for Østjysk Vinforsyning. Det fortæller Niels Nørgaard, der udgør en tredjedel af virksomhedens ejerkreds.

“Der er mange kunder, der vælger os til, fordi vi har en holdning til bæredygtighed og social ansvarlighed. Så selvom det ikke har været formålet med at blive certificeret, er vi helt overbeviste om, at vi har fået en kommerciel fordel ud af det,” siger han.

“Vi ville gerne B Corp-certificeres, fordi vi gerne vil vise, at de ting, vi siger, også er det, vi gør. Vi kan jo alle sammen sige, at vi arbejder med nogle udvalgte verdensmål, men én ting er at sige det. Noget andet er at skulle dokumentere det. Vi bliver jo juridisk bundet op på, at de beslutninger, vi træffer, skal tage højde for bæredygtighed og social ansvarlighed, og den del af det kan vi godt lide.”

Hvordan greb I processen an?

“Nogle steder har vi skullet implementere nye procedurer. Andre gange har vi “bare” skullet dokumentere, at vi også gør det, vi siger, vi gør. For eksempel brugte vi i forvejen økologiske rengøringsmidler, men det fremgik ikke af fakturaen fra vores leverandør. Derfor var vi i nødt til at tage billeder af rengøringsmidlerne og få vores leverandør til at skrive, at produkterne nu også var økologiske og bæredygtigt produceret. Og jeg skal da være ærlig at sige, at der var et par gange, hvor vi kiggede på hinanden og sagde: ‘Gider vi det her?’”



På virksomhedens hovedsæde i Hinnerup ved Aarhus kommer strømmen fra danske vindmøller, mens bygningen bliver opvarmet af et luft-til-vandanlæg på taget. Et solcelleanlæg er også på tegnebrættet.

Foto: Jesper Voldgaard



Hos Østjysk Vinforsyning gør man sig løbende mange tanker om emballage til eksempelvis gaveæsker. Blandt andet har man fravalgt bølgepap, da limen er dårlig for miljøet og gør det svært at genanvende pappet.

Foto: Jesper Voldgaard

Hvad holdt jer til ilden?

”Erkendelsen af, at det er en nødvendighed, hvis vi skal drive virksomheden videre. Vi elsker jo vin, men vi har også kun den her ene planet, og det værste, der kan ske, er, at den vin, vi elsker, pludselig ikke kan produceres mere på grund af alt for store klimaforandringer.”

Hvordan arbejder I konkret med bæredygtighed i dag?

”Vi arbejder blandt andet på at få lavet Danmarks mest bæredygtige vin, og her taler vi altså om bæredygtighed gennem hele værdikæden. Det handler blandt andet om, hvordan vinen er produceret og transporteret, men det er også et spørgsmål om at tappe vinen på genbrugsflasker og at bruge genbrugspapir til etiketterne.”

Det koster en afgift på omkring 70.000 kr. om året for at forblive B Corp-certificerede. Hvorfor prioriterer I den udgift?

”Vi gør det oprigtigt, fordi vi mener, at det er det rigtige. Nogen vil måske hævde, at det ikke batter noget, og det gør det måske heller ikke i det store hele. Men hvis alle sagde sådan, så skete der ingenting. Det er heller ikke, fordi vi er hellige. Vi ved godt, at vores rejse først lige er begyndt, men vi er trods alt på vej.”

Hvilken rolle spiller sparekassen for jeres forretning og for udviklingen af den?

”Vi oplever virkelig, at sparekassen har en oprigtig interesse i, at det skal gå os godt. Vi var oprindeligt kunder i Østjysk Bank, som blev opkøbt af daværende Jutlander Bank i 2014. Det skete på et tidspunkt, hvor vores virksomhed var meget gældstynget, og derfor blev vi udvalgt

af bankens bestyrelse som en virksomhed, man skulle holde ekstra øje med. I starten tænkte vi selvfølgelig: ’Åh nej!’. Men det har virkelig vist sig at være guld værd, fordi det har betydet, at vores rådgiver helt fra begyndelsen har haft en interesse i at hjælpe os i den rigtige retning.”

Hvad gør Sparekassen Danmark og Østjysk Vinforsyning til et godt match?

”Vi føler os ekstremt privilegerede over at være i et pengeinstitut, hvor der er kort vej til beslutninger. Når vi har brug for afklaring om dette og hint, kan vi bare tage knoglen og ringe til vores rådgiver, og vi får som regel svar med det samme eller i hvert fald senere på dagen. Og det er virkelig afgørende for, at vi ikke mister en vigtig handel.”

Er der nogle af de erfaringer, I har gjort jer indenfor bæredygtig omstilling, som andre virksomheder kan lære af?

”Inddrag hele virksomheden i arbejdet med bæredygtig omstilling. Vi har for eksempel nedsat flere forskellige ’bæredygtighedsudvalg’, som hver især kommer med forslag til nye bæredygtige tiltag inden for forskellige temaer. På den måde er hele firmaet med til at drive processen, og man vil opdage, at der er mange, der kan bidrage. Det er faktisk superfascinerende,” slutter Niels Nørgaard.



Hvad er B Corp?

- B Corp er en amerikansk standard, der blåstempler en virksomheds arbejde med bæredygtig og social ansvarlighed gennem hele værdikæden.
- For at opnå en B Corp-certificering bliver virksomheder målt på mange forskellige parametre, såsom miljøpåvirkning, ledelse og arbejdsmiljø.
- For at forblive certificeret skal virksomheden recertificeres hvert tredje år.
- Der er cirka 40 virksomheder i Norden og 4000 globalt, der kan kalde sig B Corps.

Læs mere på
www.vinforsyning.dk/b-corp/



Afslutning

Sparekassen Danmark har taget stilling

Vi har i Sparekassen Danmarks nye strategi meldt ud, at bæredygtighed er sund fornuft, og at vi tænker den grønne omstilling ind i vores handlinger og valg. I vores ESG-strategi definerer vi, at vi ikke ser ESG som en complianceopgave, men ønsker at spille en aktiv rolle i kundernes ESG-aftryk igennem rådgivning, dialog og produkter, der fremmer den grønne omstilling i samfundet.

Vi understøtter de lokalsamfund, som vi er en del af via vores formål, sponsorater og lokalt engagement – også med bæredygtighed for øje. Derfor vil vi være lokalsamfundenes foretrukne samarbejdspartner i opretholdelsen af udvikling og grønne fremskridt.

Organiseringen omkring ESG-arbejdet er i 2022 blevet udvidet med en ESG-komité. I 2023 styrkes organiseringen yderligere med inddragelse af fagchefer. Kravene stiger, og vi er i proces, hvorfor vi har sat ind på flere områder i forhold til sparekassens eget CO₂-aftryk.

ESG er forankret under Forretningsudvikling Kundeoplevelse og Strategi.

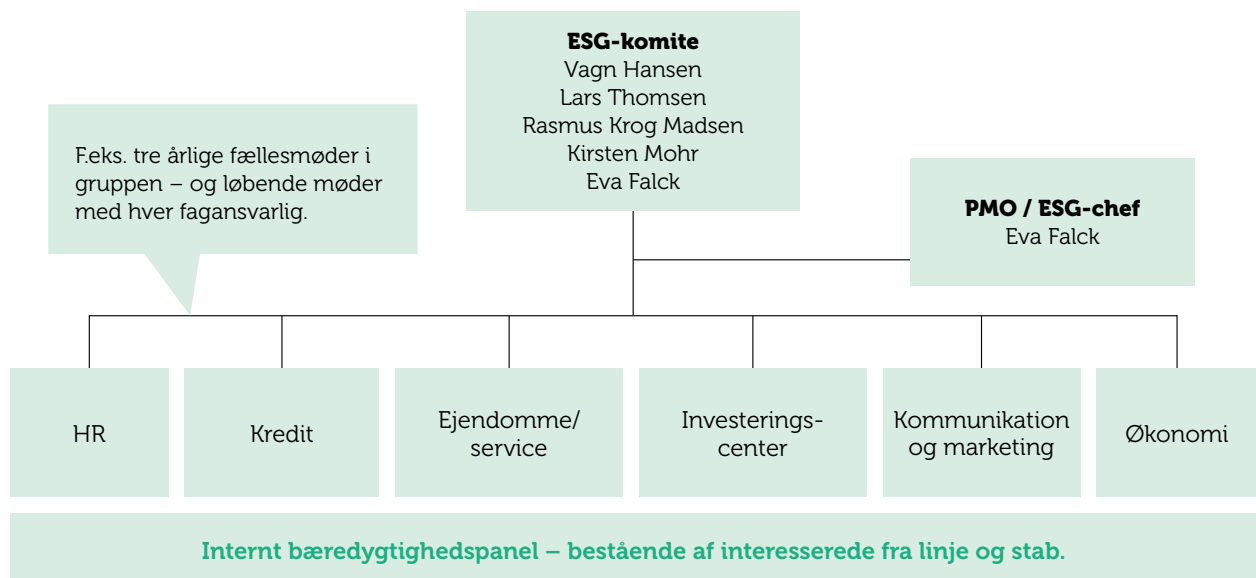
Arbejdet med bæredygtighed er prioriteret højt i vores produktudbud og branding. Sparekassen Danmark præsenterede en opdateret version af billån og boliglån i 2022, der har til formål at motivere vores kunder mod de mere bæredygtige valg.

Vi deltager i bæredygtighedsagendaen via vores brancheforening – og lokalt

- Sparekassen har deltaget i et arrangement iværksat af Erhverv Væksthimmerland om virksomhedernes forretningsmæssige udfordringer og muligheder i forhold til temaet bæredygtighed – herunder den gode håndtering af bæredygtighedsprocessen.
- Sparekassen har deltaget i Hjørring kommunes energiråd i paneldebat om temaet "Hvordan arbejder vi videre med den grønne omstilling under den nuværende energikrise?"
- Sparekassen har afholdt morgenmøde i Løgstør med kunder og interesserede om "Hvilken betydning får ESG for dig og din virksomhed?"
- Sparekassen deltager i en arbejdsgruppe under FinansDanmark vedr. taksonomiforordningen.

Vi arbejder målrettet med at definere koblingen mellem strategi, kerneforretning og vores tilgang til samfundsansvar. Vores ESG-strategi er det første og vigtige tiltag, der danner grundlag for interne retningslinjer, målsætninger og handlingsplaner om, hvordan vi arbejder med samfundsansvar på de enkelte områder. Det skal være klart beskrevet, hvordan vi omsætter vores politikker for samfundsansvar til handling.

Organisering af ESG-arbejdet



Sparekassen Danmark ønsker at bidrage til øget bæredygtighed og grøn omstilling. Sparekassen er bevidst om, at vi sammen med den øvrige finansielle sektor spiller en stor rolle i denne omstilling. Det gælder både i forhold til vores rådgivning, men også i forhold til finansiering af bæredygtige løsninger til erhvervs- og privatkunder.



Godkendt af direktion og bestyrelse

Vrå, den 1. marts 2023

Direktionen

Vagn Hansen
Administrerende direktør

Kim Mouritsen
Direktør

Jan Skov
Direktør

Lisa Frost Sørensen
Direktør

Lars Thomsen
Direktør

Bestyrelsen

Finn H. Mathiassen
Bestyrelsesformand

Birte Dyrberg
Bestyrelsesformand

Per Albæk

Troels Bülow-Olsen

Inge Møller Ernst

Thomas Frisgaard

Per Noesgaard

Jens Buus Pedersen

Preben Randbæk

Helle Aagaard Simonsen

Søren V. Sørensen

Martin Valbirk

Tina Sondrup Andersen

Bo Bojer

Jacob E. Christensen

Morten Pilegaard

Helle S. Sørensen

Henrik Sørensen

Hovedkontor

Østergade 15
9760 Vrå
8222 9000

Hovedcenter

Markedsvej 5-7
9600 Aars
9657 5800

Hovedcenter

Adelgade 27
9500 Hobro
9657 5000

Erhverv**Erhverv Brønderslev**

Peder Møllers Plads 5
9700 Brønderslev
8222 9722

Erhverv Dronninglund

Slotsgade 42
9330 Dronninglund
8222 9323

Erhverv Hjørring

Brinck Seidelins Gade 10
9800 Hjørring
8222 9802

Erhverv Jammerbugt

Østergade 27
9440 Aabybro
8222 9496

Erhverv København

Rådhuspladsen 45, 4.
1550 København V
8222 9980

Erhverv Mariagerfjord

Adelgade 27
9500 Hobro
9657 5100

Erhverv Randers

Østervold 31
8900 Randers C
9657 5850

Erhverv Skagen

Sct. Laurentii Vej 33
9990 Skagen
8222 9990

Erhverv Skive

Frederiksgade 6
7800 Skive
8222 9270

**Erhverv Sæby -
Frederikshavn**

Parallelvej 23
9900 Frederikshavn
8222 9915

Erhverv Thy-Mors

Algade 28
7900 Nykøbing M
8222 9380

Silstrupparken 2

7700 Thisted
8222 9390

Erhverv Vest

Tegltorvet 1
7600 Struer
8222 9730

Erhverv Viborg

Vestergade 5
8800 Viborg
8222 9490

Storkunde Erhverv

Østergade 15
9760 Vrå
8222 9000

Erhverv Aalborg

Tankedraget 5
9000 Aalborg
8222 9090

Erhverv Aarhus

Frederiksgade 7
8000 Aarhus C
9657 5400

Erhverv Aars

Markedsvej 5-7
9600 Aars
9657 5240

Landbrugscentre**Landbrugscenter Hobro**

Adelgade 27
9500 Hobro
9657 5230

**Landbrugscenter
Vendsyssel**

Østergade 15
9760 Vrå
8222 9000

Landbrugscenter Aars

Markedsvej 5-7
9600 Aars
9657 5250

Privat**Amager**

Amagerbrogade 67
2300 København S
9657 5520

Arden

Østergade 8
9510 Arden
9657 5640

Bedsted

Vestervigvej 79
7755 Bedsted
8222 9760

Brovst

Stationsvej 8
9460 Brovst
8222 9460

Brønderslev

Albani Plads 1
9700 Brønderslev
8222 9700

Dronninglund

Slotsgade 42
9330 Dronninglund
8222 9330

Fjerritslev

Søndergade 13
9690 Fjerritslev
8222 9690

Fredericia

Danmarksgade 19
7000 Fredericia
9657 5940

Frederiksberg

Falkoner Allé 72A
2000 Frederiksberg
9657 5900

Frederikshavn

Parallelvej 23
9900 Frederikshavn
8222 9900

Galten

Søndergade 20
8464 Galten
9657 5420

Gjerlev

Hammergårdsvej 1
8983 Gjerlev J
9657 5440

Hadsund

Bankpladsen 4
9560 Hadsund
8222 9597

Hals

Torvet 1
9370 Hals
8222 9944

Hirtshals

Jyllandsgade 14
9850 Hirtshals
8222 9850

Hjallerup

Søndergade 10 A
9320 Hjallerup
8222 9322

Hjørring

Brinck Seidelins Gade 10
9800 Hjørring
8222 9800

Hobro

Adelgade 27
9500 Hobro
8222 9500

KBH Gl. Strand

Gammel Strand 42 1.
1202 København K
8222 9888

KBH Rådhuspladsen

Rådhuspladsen 45, 4.
1550 København V
8222 9899

Lemvig

Havnen 62
7620 Lemvig
8222 9783

Løgstør

Østerbrogade 26
9670 Løgstør
9657 5810

Mariager

Østergade 6-8
9550 Mariager
8222 9940

Nibe

Toften 11
9240 Nibe
9657 5660

Nykøbing Mors

Algade 28
7900 Nykøbing M
8222 9380

Odder

Rådhusgade 5
8300 Odder
9657 5960

Pandrup

Bredgade 7
9490 Pandrup
8222 9490

Randers

Østervold 31
8900 Randers C
9657 5850

Sindal

Nørre Torv 11
9870 Sindal
8222 9870

Skagen

Sct. Laurentii Vej 33
9990 Skagen
8222 9990

Skive

Frederiksgade 6
7800 Skive
8222 9280

Skørping

Jyllandsgade 19
9520 Skørping
9657 5680

Snedsted

Hovedgaden 50
7752 Snedsted
8222 9790

Struer

Tegltorvet 1
7600 Struer
8222 9730

Støvring

Hobrovej 77-81
9530 Støvring
9657 5360

Suldrup

Hjedsbækvej 338
9541 Suldrup
9657 5380

Sæby

Grønnegade 4
9300 Sæby
8222 9300

Tårs

Hålvej 14
9830 Tårs
8222 9830

Ulsted

Jylensgade 14
9370 Hals
8222 9370

Vejle

Havneparken 1, 1.
7100 Vejle
9657 5920

Vester Hassing

Springvandspladsen 3
9310 Vodskov
8222 9844

Viborg

Vestergade 5
8800 Viborg
8222 9480

Viby

Viby Torv
8260 Viby J
9657 5500

Vinderup

Søndergade 30
7830 Vinderup
8222 9180

Vrå

Østergade 15
9760 Vrå
82 22 90 00

Aabybro

Østergade 27
9440 Aabybro
8222 9440

Aalborg Budolfi Plads

Algade 42
9000 Aalborg
8222 9010

Aalborg City Syd

Hobrovej 448B
9200 Aalborg SV
9657 9200

Aalborg Vestbyen

Kastetvej 40
9000 Aalborg
8222 9040

Aalborghus

Kollegievej 2G
9000 Aalborg
9631 0722

Aalestrup

Vestergade 28
9620 Aalestrup
9657 5590

Aarhus Frederiksbjerg

Frederiks Allé 95
8000 Aarhus C
9657 5830

Aars

Himmerlandsgade 74
9600 Aars
9657 5600

